



SYNTHESE 
COMMISSION ET ATELIER
DAAC

Mercredi 13 novembre 2019
Amphithéâtre Biovallée - Eurre

De 14h à 17h : Réunion technique

Invités : Techniciens CCVD et CCCPS, techniciens commerce des communes de Loriol, Livron et Crest, Unions des commerçants des communes de Loriol, Livron et Crest, Personnes Publiques Associées (DDT, CCI, Chambre d'agriculture...)

Présents : représentants DDT, CCI, Chambre d'agriculture, SCoT Grand Rovaltain et SCoT Rhône Provence Baronnies, union des commerçants de Livron, techniciens et élus des 3 pôles structurants et des 2 communautés de communes du SCoT

De 18h à 20h : Réunions des élus

Invités : Elus des 45 communes du territoire du SCoT de la Vallée de la Drôme

Présents : 28 élus

NB : Un compte-rendu complet des deux réunions est disponible. Le présent compte-rendu constitue une synthèse des deux réunions.

1. Réunion technique

DEFIS



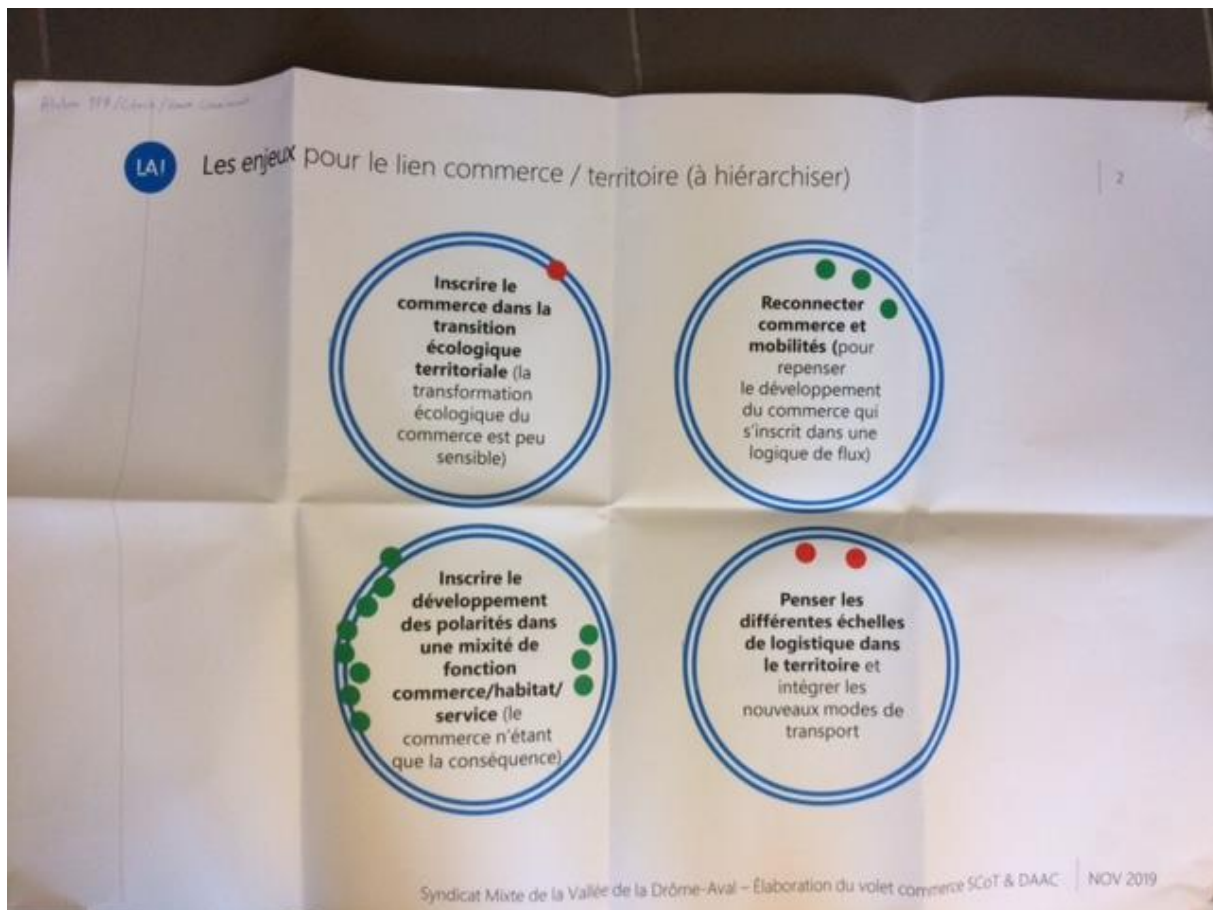
Les techniciens se sont prononcés en majorité en faveur des défis suivants :

- **Maitriser la périphérisation des activités et la multiplication des lieux de commerce** (12 voix pour)
- **Repenser la fonction commerciale des centralités de Livron et Loriol** (6 voix pour)
- **Adapter l'organisation commerciale au vieillissement majeur de la population et de l'accélération des déplacements domicile-travail vers l'extérieur du territoire** (4 voix pour)

Et en défaveur du défi suivant :

- **Concilier le développement de la vente directe et développement des fonctions alimentaires en cœur de ville/centre-bourg** (4 voix contre / 1 voix pour)

ENJEUX

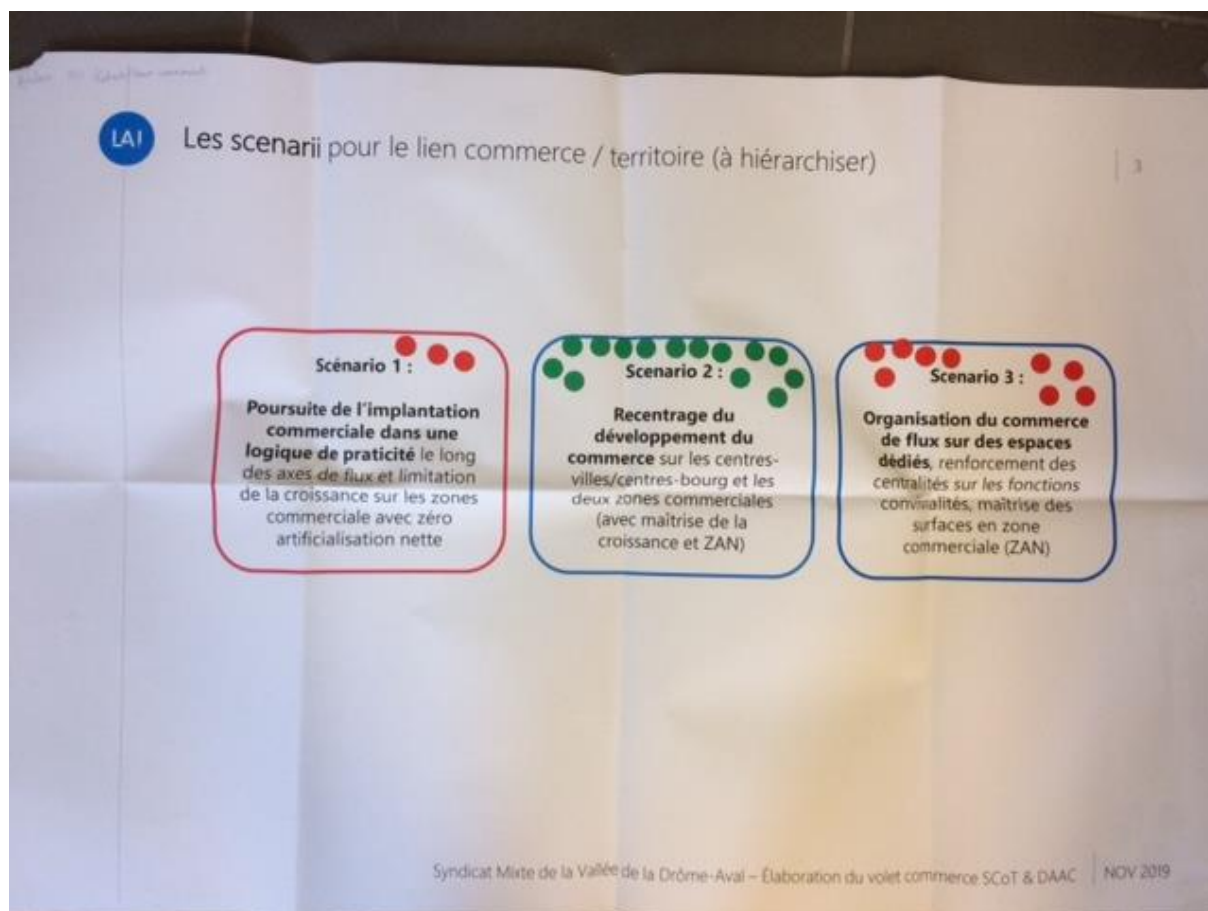


L'enjeu suscitant davantage d'adhésion vise à « **Inscrire le développement des polarités dans une mixité de fonction commerce/habitat/service** » (11 voix pour) suivi par celui visant à « reconnecter commerce et mobilité » (3 voix pour)

De façon générale, on constate peu d'opposition sur les enjeux :

- Penser les différentes échelles de logistique dans le territoire (2 voix contre)
- Inscrire le commerce dans la transition écologique territoriale (1 voix contre)

SCENARI

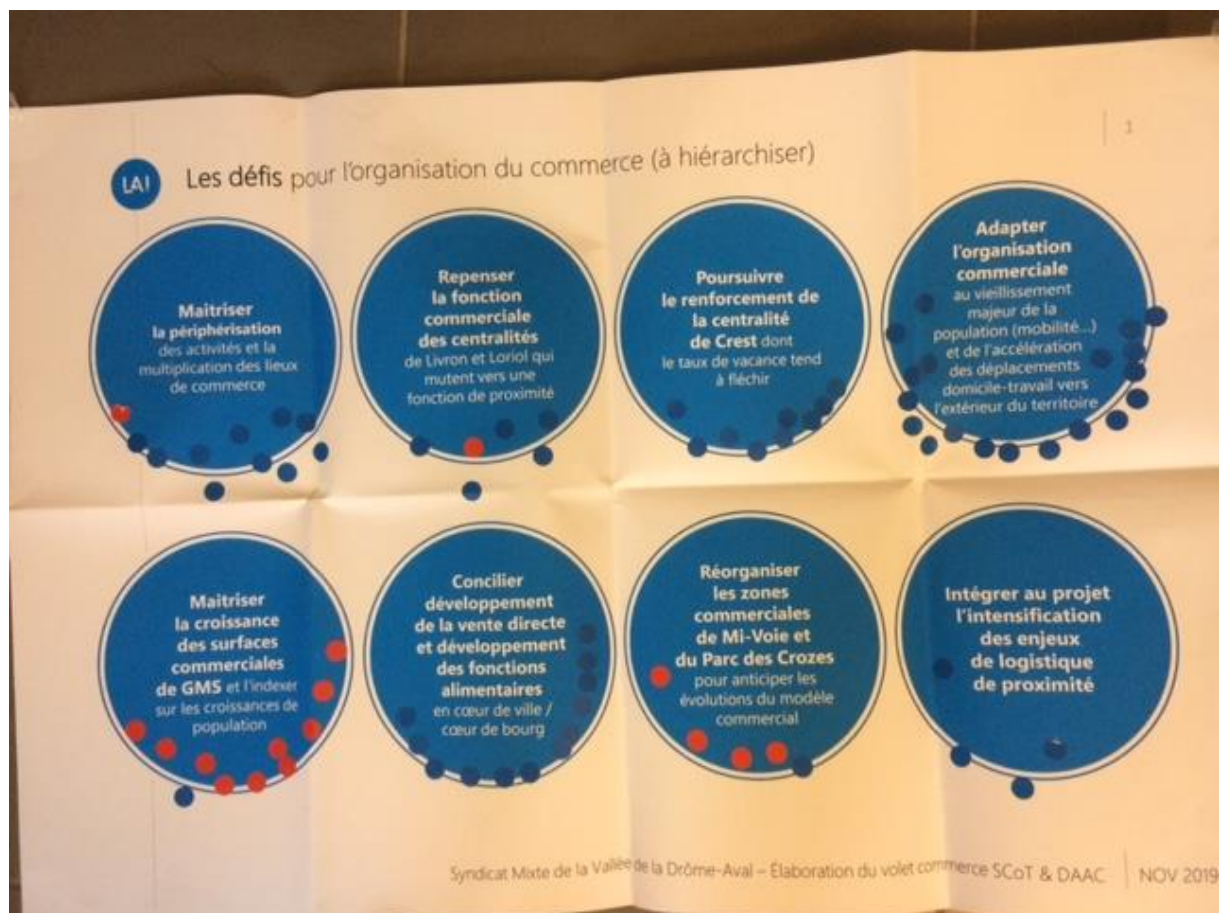


Le scénario ayant remporté le maximum d'adhésion est le scénario n°2 « **Recentrage du développement du commerce sur les centres-villes/centres-bourg et des deux zones commerciales (avec maîtrise de la croissance et zéro artificialisation nette)** » – 14 votes pour

Les deux autres scénarii n'ont suscité que des oppositions : 9 voix contre pour le scénario n°3 et 3 voix contre le scénario n°1.

2. Réunion des élus

DEFIS



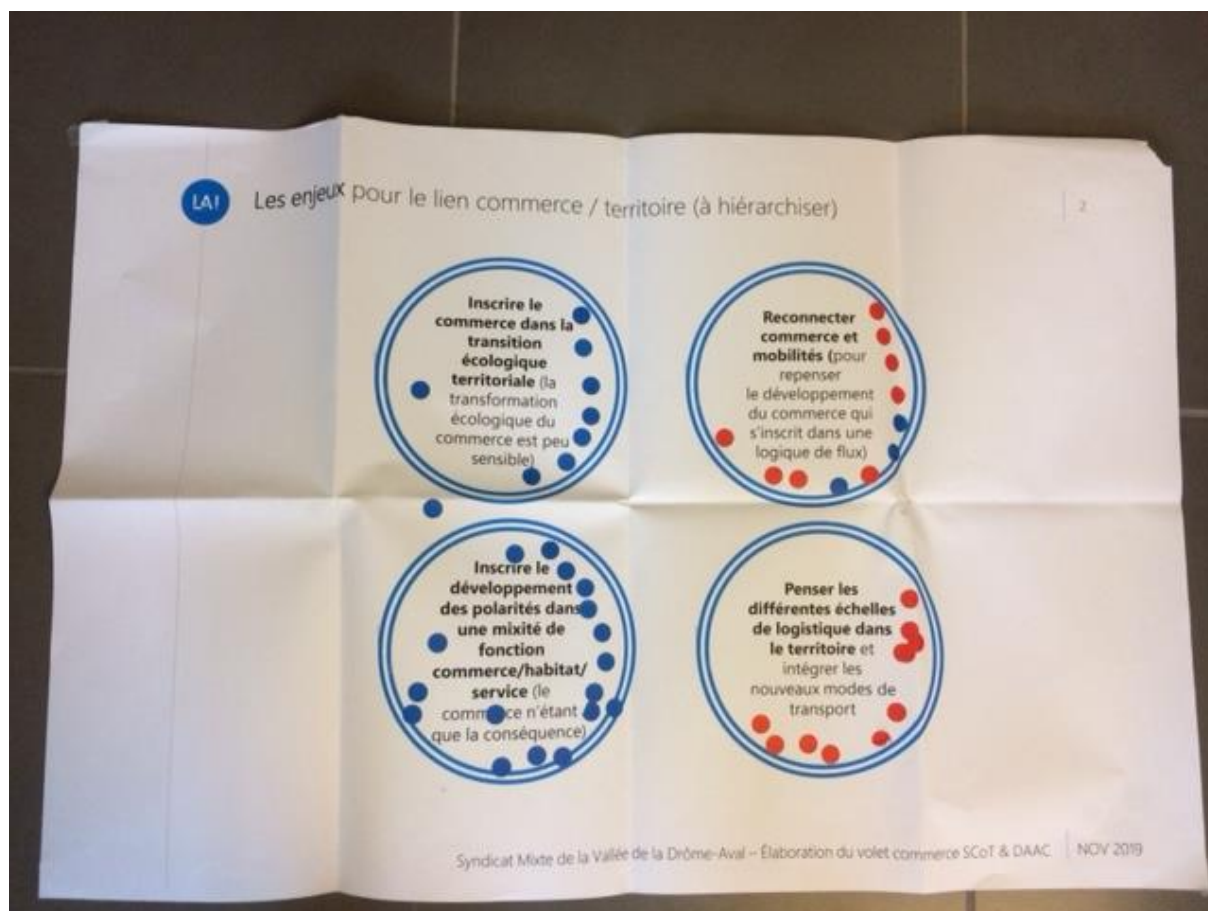
Les élus se sont prononcés en majorité en faveur des défis suivants :

- **Adapter l'organisation commerciale au vieillissement majeur de la population et de l'accélération des déplacements domicile-travail vers l'extérieur du territoire (19 voix pour)**
- **Concilier développement de la vente directe et développement des fonctions alimentaires en cœur de ville/cœur de bourg (12 voix pour)**
- **Maitriser la périphérisation des activités et la multiplication des lieux de commerce (10 voix pour/ 1 voix contre)**
- Poursuivre le renforcement de la centralité de Crest (9 voix pour)
- Repenser la fonction commerciale des centralités de Livron et Loriol (5 voix pour/1 voix contre)
- Intégrer au projet l'intensification des enjeux de logistique de proximité (4 voix pour)

Les défis ayant suscité davantage de désaccord sont les suivants :

- Maîtriser la croissance des surfaces commerciales de GMS (10 voix contre/1 voix pour)
- Réorganiser les zones commerciales de Mi-Voie et du Parc des Crozes (4 voix contre /1 voix pour)

ENJEUX



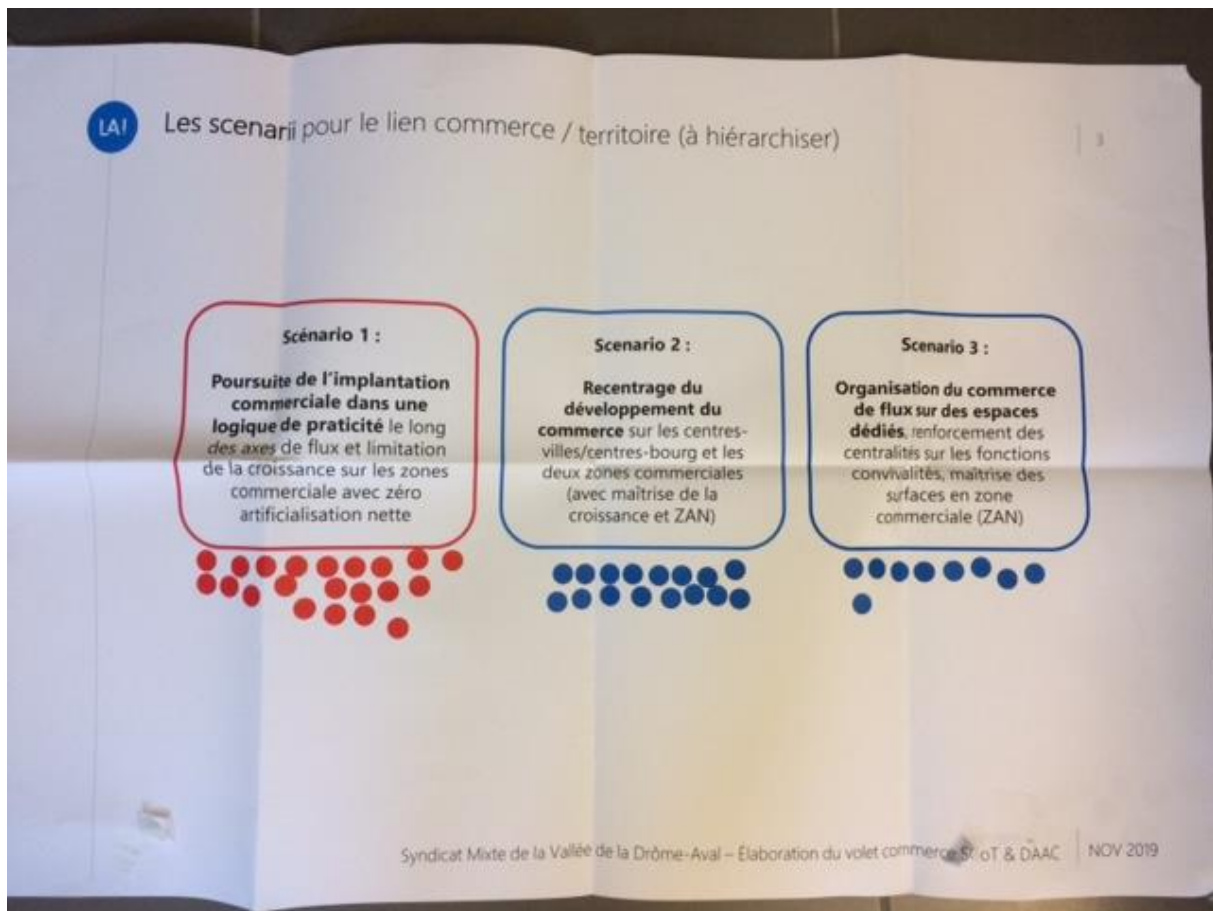
Les enjeux suscitant davantage d'adhésion, parmi les élus sont les suivants :

- **Inscrire le développement des polarités dans une mixité de fonction commerce/habitat/service** (18 voix pour)
- **Inscrire le commerce dans la transition écologique territoriale** (10 voix pour)

Les enjeux suscitant davantage d'opposition sont les suivants :

- Reconnecter commerce et mobilité (8 contre / 3 pour)
- Penser les différentes échelles de logistique dans le territoire (10 contre)

SCENARII




Le scénario ayant remporté le maximum d'adhésion parmi les élus est le scénario n°2 « **Recentrage du développement du commerce sur les centres-villes/centres-bourg et des deux zones commerciales (avec maîtrise de la croissance et zéro artificialisation nette)** » – 16 votes pour

Le second scénario ayant remporté le plus de voix (9) est le scénario n°3 « Organisation du commerce de flux sur des espaces dédiés, renforcement des centralités sur les fonctions de convivialités, maîtrise des surfaces en zone commerciale (ZAN)

Le premier scénario « Poursuite de l'implantation commerciale dans une logique de praticité le long des axes de flux et limitation de la croissance sur les zones commerciales a quant à lui fait l'unanimité des voix contre (21)

3.SYNTHESE

ELUS	PPA - TECHNICIENS
DEFIS	
1 - Adapter l'organisation commerciale au vieillissement majeur de la population et de l'accélération des déplacements domicile-travail vers l'extérieur du territoire	1 - Maitriser la périphérisation des activités et la multiplication des lieux de commerce
2 - Concilier développement de la vente directe et développement des fonctions alimentaires en cœur de ville/cœur de bourg	2 - Repenser la fonction commerciale des centralités de Livron et Loriol
3 - Maitriser la périphérisation des activités et la multiplication des lieux de commerce	3 - Adapter l'organisation commerciale au vieillissement majeur de la population et de l'accélération des déplacements domicile-travail vers l'extérieur du territoire
ENJEUX	
1 - Inscrire le développement des polarités dans une mixité de fonction commerce/habitat/service	
2 - Inscrire le commerce dans la transition écologique territoriale	2 - Reconnecter commerce et mobilité
SCENARIO	
1 - Recentrage du développement du commerce sur les centres-villes/centres-bourg et des deux zones commerciales (avec maîtrise de la croissance et zéro artificialisation nette)	

 A l'issue de cette concertation, il est acté que le scénario n°2 « **Recentrage du développement du commerce sur les centres-villes/centres-bourg et des deux zones commerciales (avec maîtrise de la croissance et zéro artificialisation nette)** » est celui qui a été choisi à la majorité par les élus du territoire, choix emportant également l'adhésion des Personnes Publiques Associées et des techniciens. C'est donc sur la base de ce scénario que Lestoux&Associés proposera une première version du Document d'Aménagement Artisanal et Commercial (DAAC) et du volet commerce du Document d'Orientation et d'Objectifs (DOO).