



ÉLABORATION DU SCoT DE LA VALLÉE DE LA DRÔME



Ateliers territoriaux

ECONOMIE – AGRICULTURE –
TOURISME – PAYSAGES

24 avril 2018



M & B
Avocats



INTRODUCTION

Les objectifs des ateliers

1. **Partager la 1^{ère} lecture du diagnostic territorial sur les différents champs thématiques**
2. **Enrichir les analyses / compléter / fournir des éléments et données complémentaires**
3. **Cibler les approfondissements à réaliser pour compléter la lecture des enjeux territoriaux et préparer utilement la phase de projet**

Organisation des ateliers

Nom	Sujets abordés	Date
Environnement et ressources naturelles	Biodiversité - Ressources naturelles – Pollution - Risques - Energie	23/04 après-midi
Armature, équipements, mobilité,...	Structuration du territoire – Mobilités – Equipements - Démographie - Logements	24/04 matin
Economie, agriculture, tourisme et paysages	Economie territoriale - Aménagement économique - Offre commerciale Economie agricole - Patrimoine agricole – Paysage	24/04 après-midi

Déroulé de l'atelier

Rapide présentation grandes caractéristiques du SCoT de la Vallée de la Drôme aval (dynamique démographique, positionnement, profil économique, etc.)



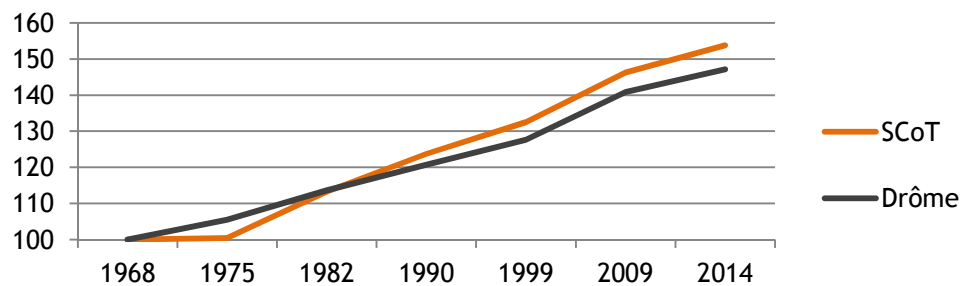
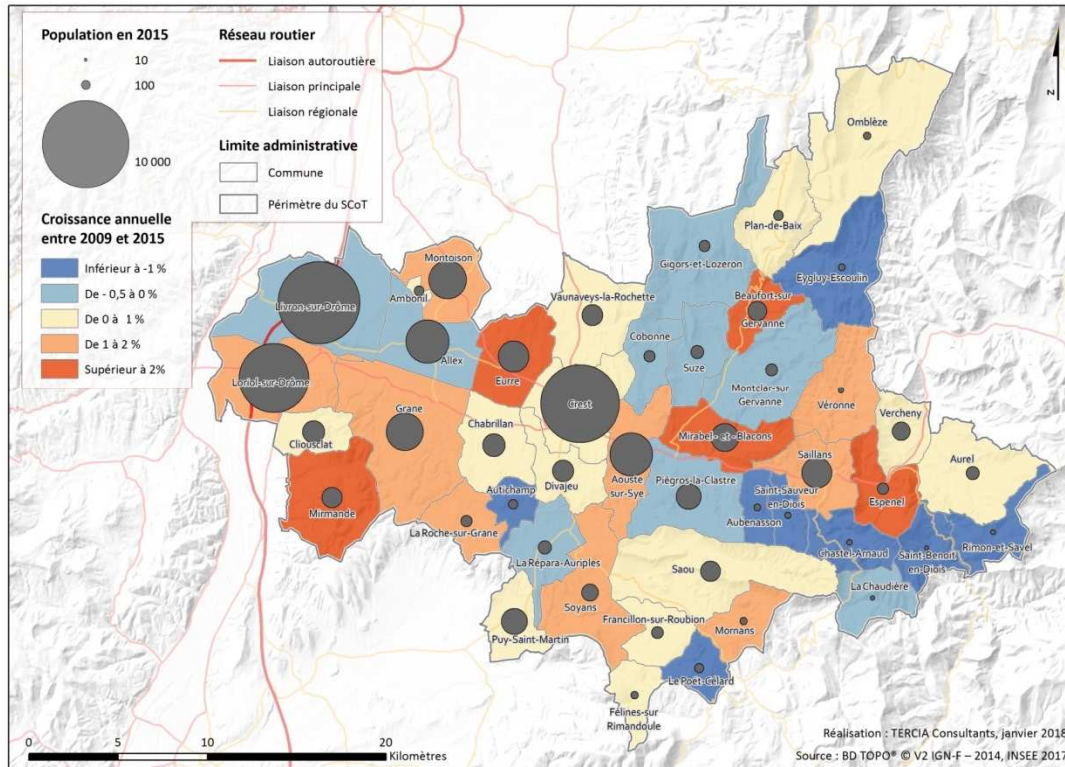
Travaux thématiques

- **Six sous-thématiques à aborder :**
 - Economie territoriale
 - Aménagement économique
 - Offre commerciale
 - Agriculture
 - Tourisme
 - Paysages
- **Un déroulé identique pour chaque sous-thématique :**
 - Présentation des diapositives du pré-diagnostic
 - Débats avec la salle
 - Recensement des approfondissements et compléments attendus



Grands enseignements du pré-diagnostic

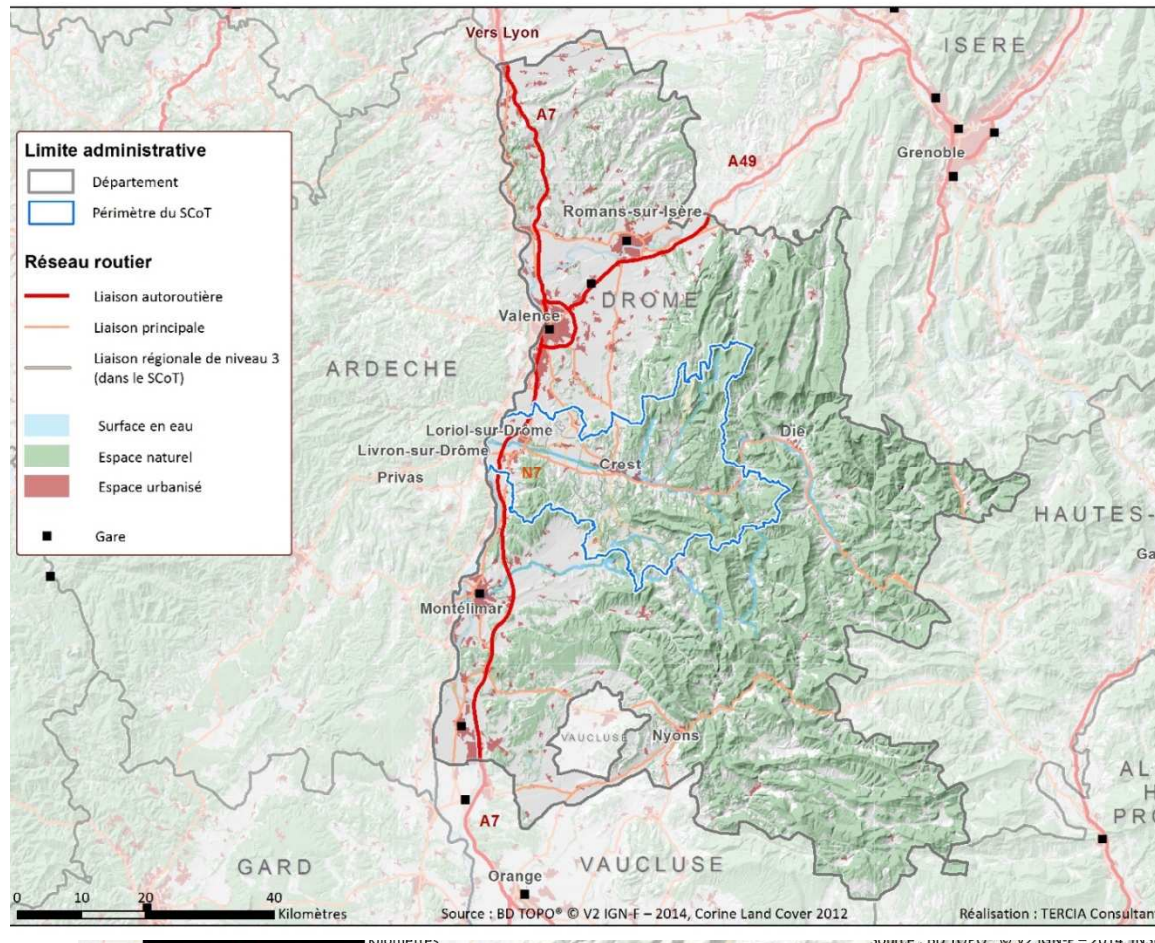
Un territoire attractif à la forte croissance démographique



Groupement TERCIA-SOBERCO-TEMAH-ITEM-URBICAND

- **45 367 habitants en 2015, en croissance continue**
 - ✓ 53% d'augmentation depuis 40 ans, soit +15 700 hab. à un rythme de +390 hab./an environ
 - ✓ Une tendance qui se poursuit sur la période 2009-2015 : +5,2%, soit +2 200 hab. environ
 - ✓ Et qui s'explique en majeure partie par le solde migratoire, que permet l'attractivité du territoire (+0,55% /an en moyenne entre 2009-2015 contre 0,32% dans la Drôme)
- **Une diffusion progressive sur le territoire**
 - ✓ Une diffusion progressive de la croissance depuis la vallée du Rhône... d'abord le long de la vallée de la Drôme jusqu'aux communes de l'est (Saillans, Espenel,...) puis, depuis les années 2000, jusqu'à certaines communes plus excentrées
- **Un habitat** (essentiellement individuel, et donc peu dense) **et une urbanisation qui croissent en conséquence**
- **Malgré tout, une densité de territoire rural, qui contribue à son attractivité...**
 - ✓ 54 hab./km² contre 77 dans la Drôme et 113 dans la région. Particulièrement faible sur les communes excentrées de la vallée
- **... et des profils communaux variés:**
 - ✓ 3 villes de plus de 5 000 hab. - Crest, Livron-sur-Drôme et Loriol-sur-Drôme - concentrant 52% de la population
 - ✓ 21 communes de moins de 200 hab., surtout sur les franges sud et nord du territoire, dans les secteurs particulièrement marqués par le relief

Un territoire multipolaire intégré à l'ensemble rhodanien

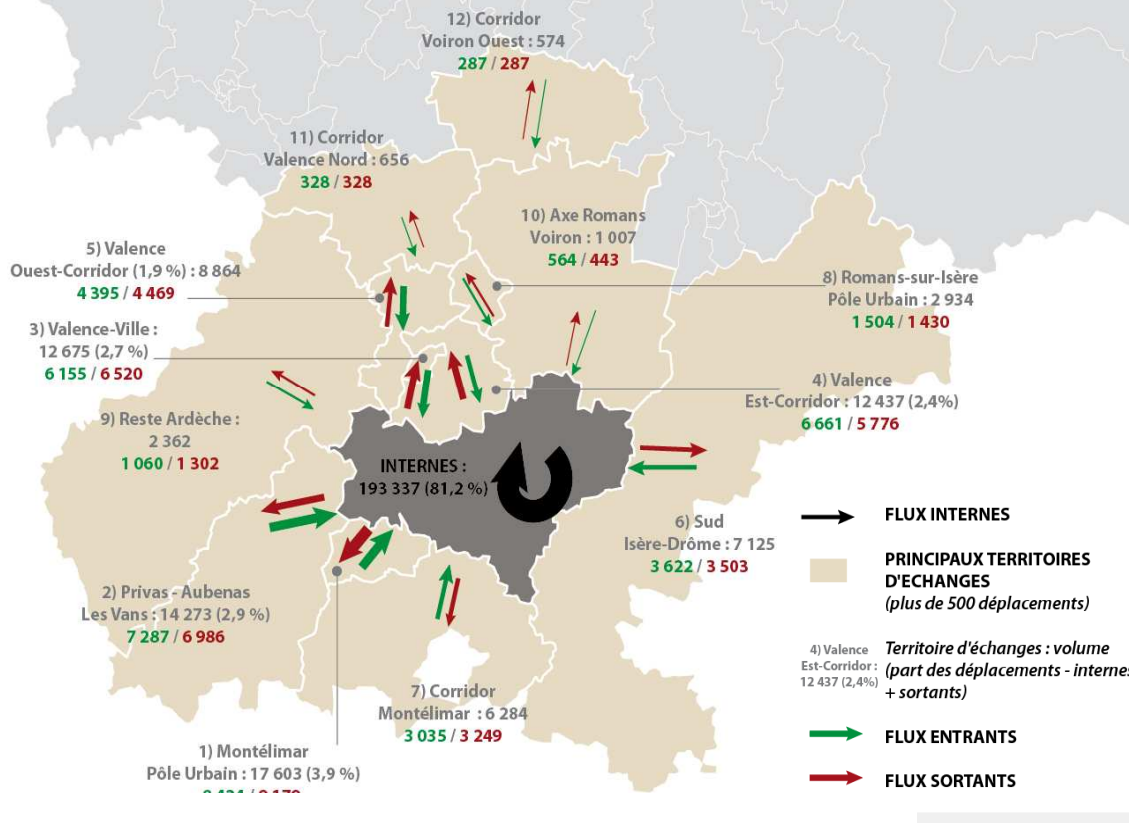


- **Un territoire située au cœur de la Drôme, dans une position de carrefour**
 - ✓ Entre vallée du Rhône et Alpes...
 - ✓ Entre climats d'influences méditerranéennes et montagnardes
- **Un territoire structuré autour des axes naturels (vallée de la Drôme,...)**
- **Un gradient de ruralité Est / Ouest et des interactions plus ou moins marquées avec les polarités urbaines proches**
 - ✓ Ouest en forte interaction avec l'ensemble rhodanien (A7, proximité de Valence, Montélimar,...).
 - ✓ Est au relief marqué et sensiblement plus rural
 - ✓ Mais globalement, des interactions fortes pour le travail, les services de gamme supérieure, l'éducation
- **Un fonctionnement bénéficiant d'une armature interne équilibrée et en interaction avec l'extérieur**
 - ✓ Trois pôles principaux / petites villes
 - ✓ Des pôles complémentaires, dans la vallée du Rhône et les secteurs les plus ruraux (Est du territoire)
 - ✓ 59% vivent et travaillent sur le territoire, une offre de services variée entre les pôles du territoire,... : une autonomie importante pour un territoire rural

RURALITE

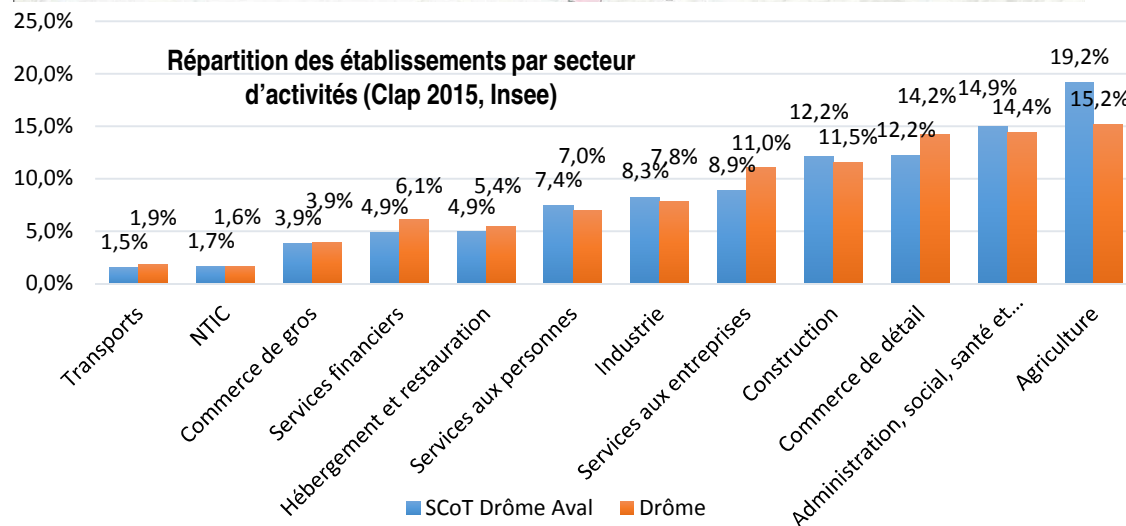
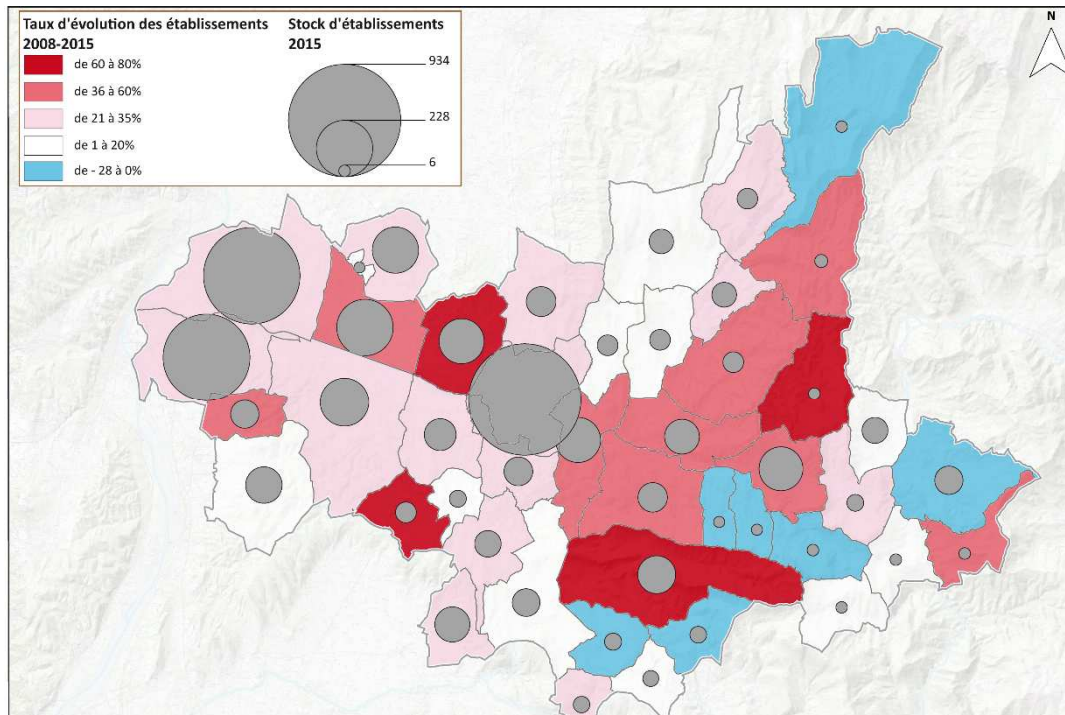
Un territoire « bassin de vie » favorisant les déplacements intraterritoriaux

Une offre locale (emploi, commerces, équipements...) qui limite les déplacements vers l'extérieur



- **81 % des déplacements tous motifs sont internes au territoire traduisant :**
 - ✓ Une offre locale intéressante et attractive pour les ménages en matière d'emploi, de commerces et d'équipements
- **Des interactions néanmoins existantes avec les principales agglomérations drômoises**
 - ✓ Une forte connexion, entrante et sortante, avec la vallée du Rhône. Plus marginalement avec le Diois
 - ✓ Des flux internes concentrés à l'ouest (principales polarités du territoire)
- **Des niveaux d'échange variables selon les motifs**
 - ✓ 58% travaillent au sein du territoire
 - ✓ ¾ des déplacements scolaires réalisés sur le territoire
 - ✓ Une captation des flux d'achats pour l'alimentaire, mais un recours aux pôles extérieurs pour certains achats spécialisés (équipements personne et maison, culture,...)
- **Pour ces déplacements, une forte dépendance à la voiture :** 70% des déplacements en voiture, 3% pour les transports collectifs malgré une offre satisfaisante pour les ¾ de la population

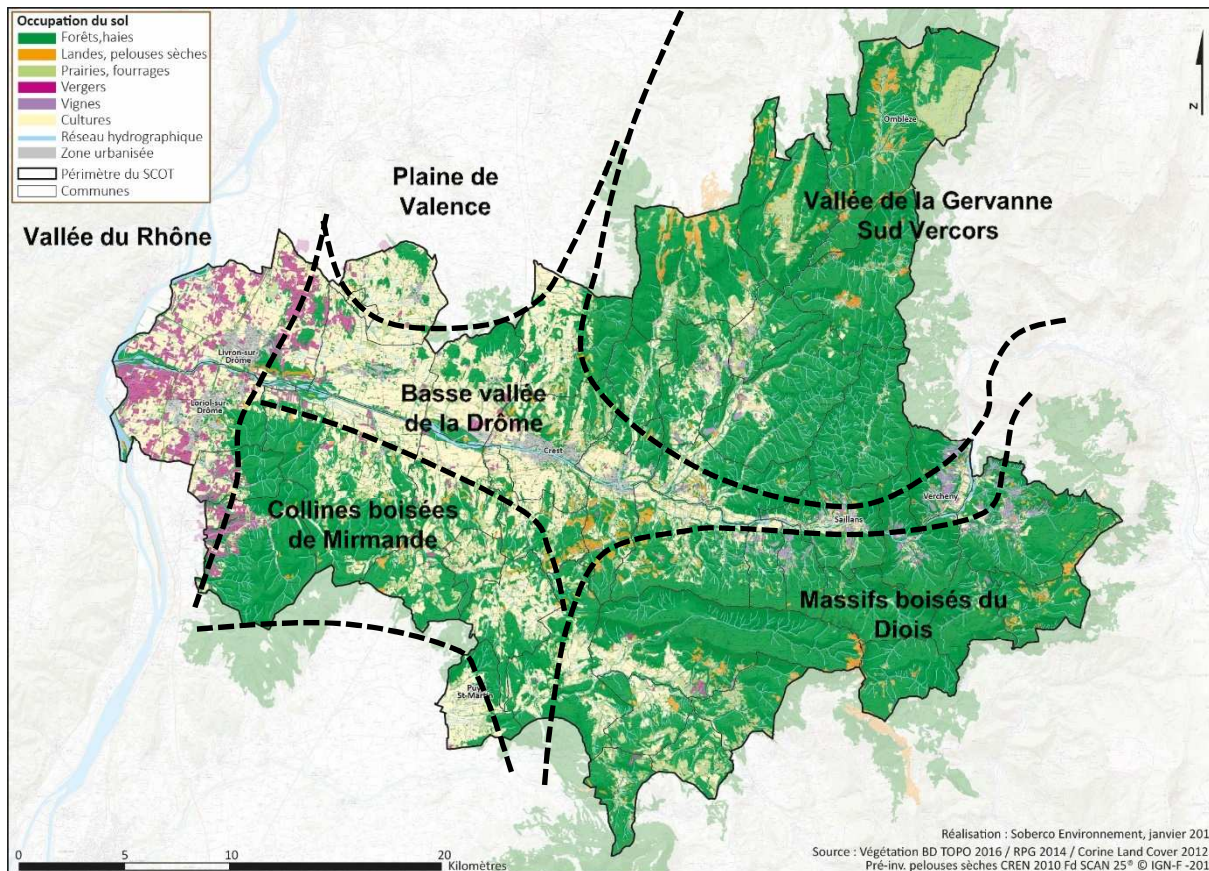
Une économie dynamique qui évolue avec sa population



- **Entre 2008 et 2015, une forte augmentation des établissements marchands** (+30%, contre +25% dans la Drôme) **et des emplois** (+5,3% sur la période), **mais** :
 - ✓ Une forte concentration sur les pôles (66% des emplois et 47% des établissements sur trois communes)
 - ✓ Relative dépendance vis-à-vis de l'extérieur (1 emploi pour 3,1 hab. contre 1 pour 2,4 hab. dans la Drôme)
 - ✓ Un chômage en hausse (+15,5%), quoique plus faible que dans le Département : 13,3% contre 14,2%
 - ✓ 24% des emplois à temps partiel (21% Drôme)
- **Une omniprésence des TPE (90% d'entreprises de <10 salariés), mais quelques grands établissements : industrie pharmaceutique, alimentaire, logistique,...**
- **Une économie présentielle en fort développement, mais un tissu productif toujours présent** :
 - ✓ 40% des établissements liés à la sphère productive en 2015 (similaire à la Drôme), pour 52% en 1990
 - ✓ +73% de postes salariés de la sphère présentielle entre 1990 et 2014, liés notamment à la forte croissance démographique
 - ✓ Des secteurs en très fort développement : construction, administration / santé / social, service aux personnes
 - ✓ Par ailleurs une forte représentation des secteurs agricole (+4 points par rapport au département) et industriel

Un patrimoine naturel et culture remarquable

qui contribue au cadre de vie et à l'attractivité du territoire



- **Une grande diversité d'entités naturelles:** de la plaine alluviale du Rhône aux massifs du Diois ou sud Vercors, en passant par la vallée de la Drôme ... 1500 mètres de dénivelé
- **Qui implique une grande diversité de paysages, par ailleurs marqués par les activités humaines :**
 - ✓ Marqués par de grands équipements à l'ouest
 - ✓ Fortement agraires sur le reste de la vallée de la Drôme et les collines
 - ✓ Ruraux patrimoniaux et naturels sur les secteurs les moins denses
 - ✓ Des sites et/ou villages remarquables sur l'ensemble du territoire
- **Ainsi qu'une très forte richesse écologique :**
 - ✓ 30% du territoire concerné par des espaces d'intérêt écologique, malgré un faible niveau de production réglementaire (réserve naturelle, entités inscrites au réseau Natura 2000, PNR,...)
 - ✓ De nombreux milieux naturels concernés, avec des cortèges d'espèces spécifiques : milieux ouverts, boisés, aquatiques et humides,...
 - ✓ Une fonctionnalité écologique globalement satisfaisante malgré des ruptures de continuités écologiques liées aux activités humaines (urbanisation, infrastructures linéaires,...)



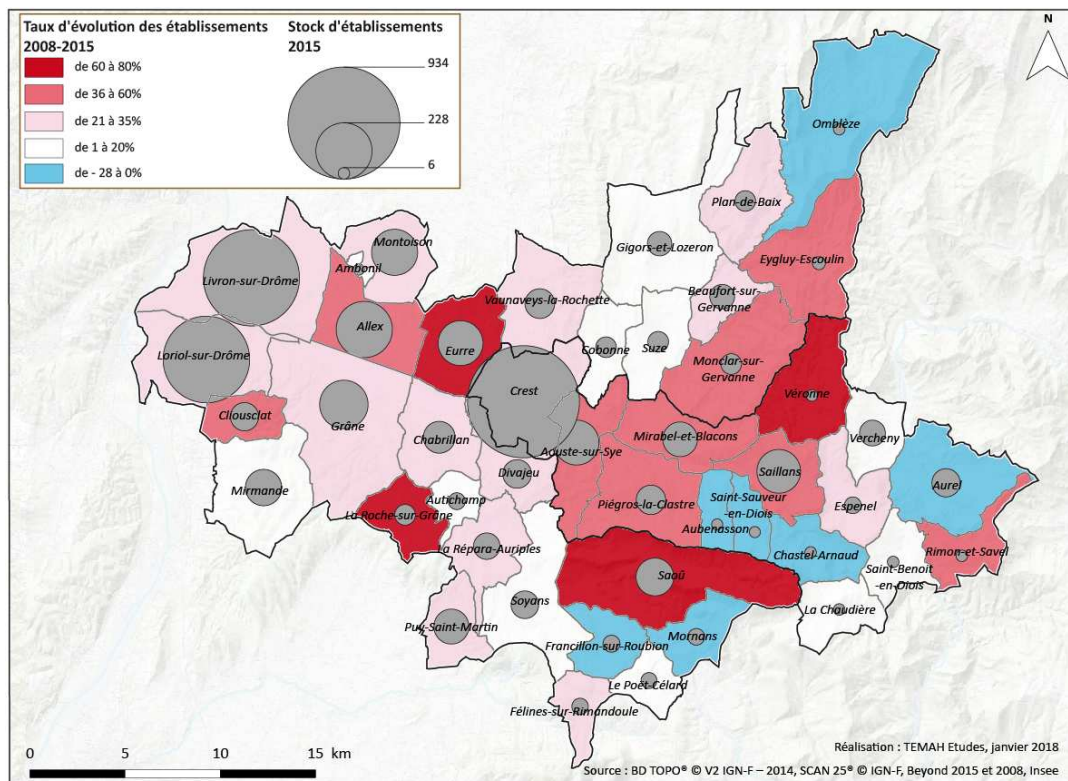
Travaux thématiques



Economie territoriale

Un territoire dynamique

mais un tissu dominé par les TPE



- **360 entreprises créées au 01/01/2016 (Insee, REE)**
 - ✓ Services aux particuliers (30% des créations)
 - ✓ Services aux entreprises (27% des créations)
 - ✓ Dont 79% d'entreprises individuelles (285) contre 71% pour la Drôme
 - ✓ Taux de création 10,8% contre 11,8% en 2015 dans la Drôme

- **4 707 établissements marchands et non marchands en 2015, contre 3 623 en 2008 (Insee, REE)**

✓ +30% contre +25% pour la Drôme

- **Le territoire représente 9% des établissements et 7% des emplois du département**

✓ 71% des établissements (3 347 établissements) n'emploient aucun salarié contre 68% dans la Drôme, 69% en Auvergne – Rhône-Alpes et 70% en France

✓ 24% des établissements emploient entre 1 et 9 salariés contre 25% dans la Drôme, 24% en Auvergne – Rhône-Alpes et 24% en France

✓ 5% des établissements emploient 10 salariés et plus contre 6% dans la Drôme, en Auvergne – Rhône-Alpes et en France

- **3 communes comptent plus de 2 000 emplois (RP Insee 2014)**

✓ Crest (4 261)

✓ Lorient-sur-Drôme (2 621)

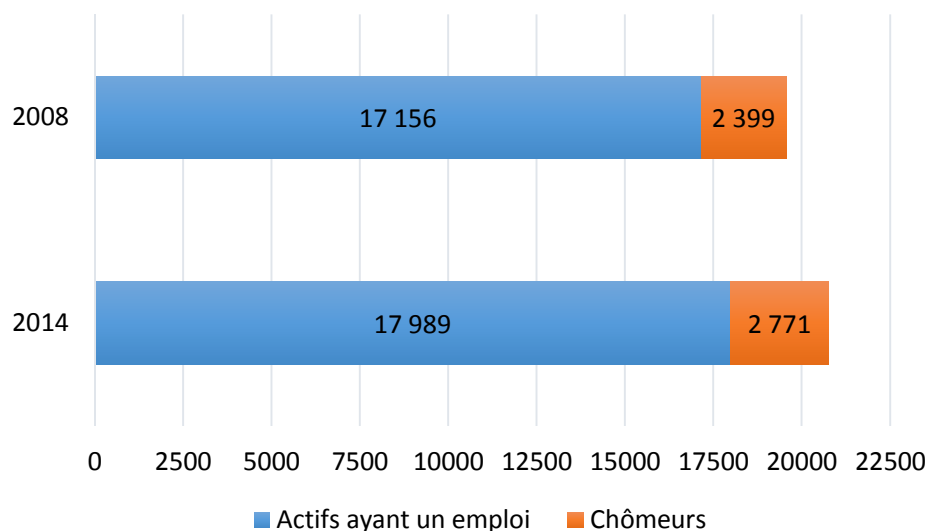
✓ Livron-sur-Drôme (2 447)

Elles représentent 66% des emplois pour 47% des établissements

Population active et emplois

Un territoire dynamique mais « fragile »

Composantes de la population active et évolutions

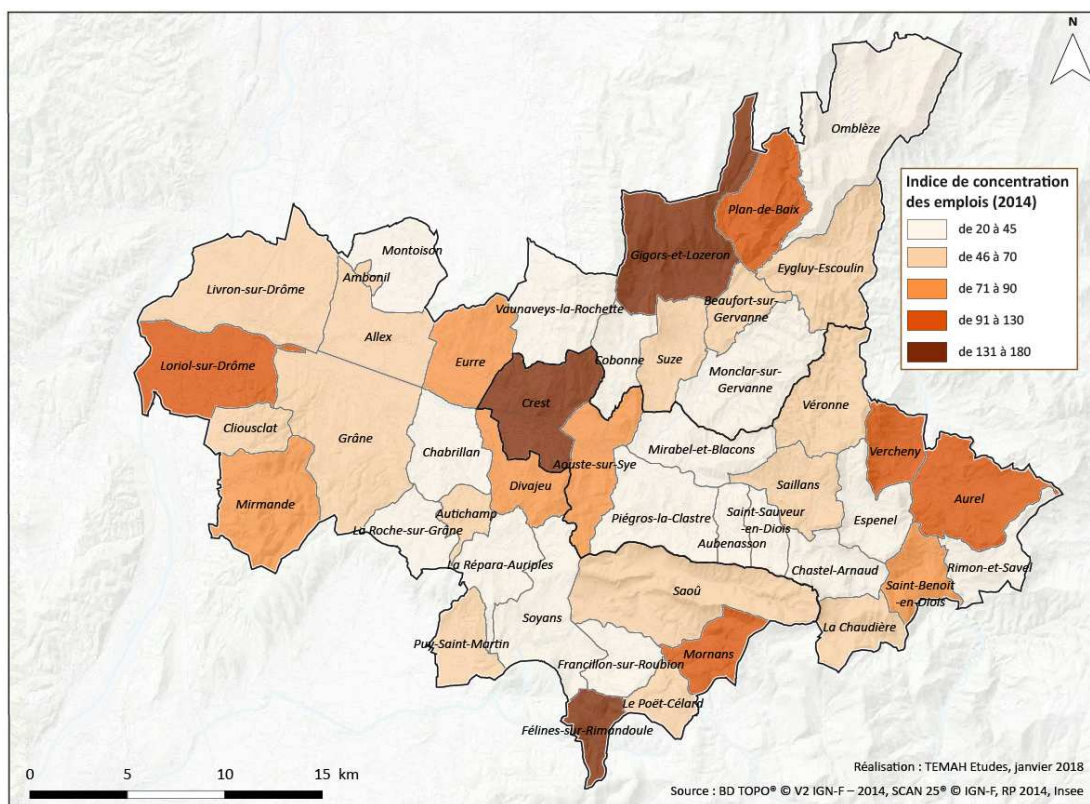


Groupement TERCIA-SOBERCO-TEMAH-ITEM-URBICAND

- **Entre 2008 et 2014 :**
 - ✓ Le nombre d'actifs a augmenté de +6,2%, (soit 1 204 actifs supplémentaires)
 - ✓ Le nombre d'emplois (14 700 en 2014) a augmenté de +5,3% (soit 746 emplois) sur la période, contre +3,7% pour la Drôme.
 - ✓ Le nombre de chômeurs a augmenté de 15,5% (+372 chômeurs)
- **2 771 chômeurs en 2014 (Insee), une forte hausse, cependant moins marquée que dans le département ou la France**
 - ✓ 13,3% de chômeurs dans la population active contre 14,2% pour la Drôme et 14% pour la France
 - ✓ Une progression moins rapide : +1 point entre 2008 et 2014 contre +2 points pour la Drôme et +2,4 points pour la France
- **5 334 demandeurs d'emploi en décembre 2017 (Pôle Emploi)**
 - ✓ 17,2% des DE ont moins de 26 ans (916), et 25,2% plus de 50 ans (1 345)
- **1 emploi pour 3,1 habitants contre 1 emploi pour 2,4 habitants pour la Drôme**
- **21% des emplois sont à temps partiel comme pour la Drôme**
- **21% des emplois sont occupés par des non salariés contre 15% dans la Drôme**

Un indice de concentration des emplois géographiquement hétérogène

Carte : Indice de concentration des emplois, Insee 2014

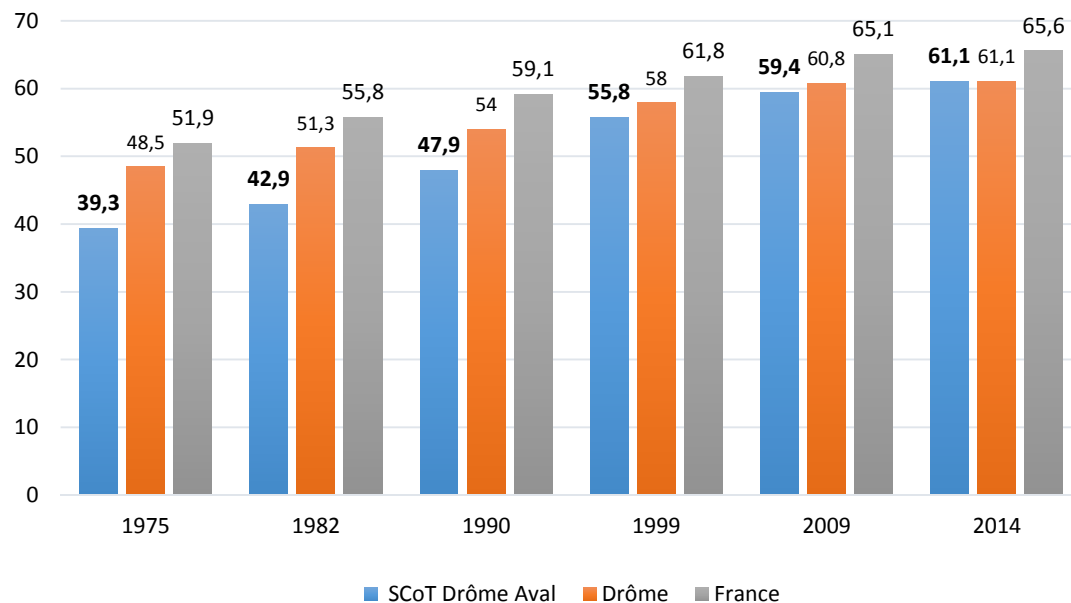


- L'indice de concentration des emplois sur l'ensemble du territoire du SCoT Drôme Aval :
 - ✓ 81,7 contre 106,7 pour la Drôme
- Mais un indicateur différencié entre CC. Val de Drôme (69,6) et CC. Crestois et Pays de Saillans (108,9)
 - ✓ Proximité géographique de l'agglomération valentinoise pour la CC. Val de Drôme (A7, RN 7 et RD 111)
 - Plus forte proportion d'actifs travaillant hors de la commune de résidence et hors territoire.
 - ✓ Particularités territoriales pour la CC. Crestois et Pays de Saillans :
 - Polarisation de l'emploi sur Crest : 4 261 en 2014,
 - Faible population dans certaines communes, ce qui induit un faible indice de concentration des emplois,
 - Implantation d'entreprises de taille importante pour le territoire : Sanoflore à Gigors-et-Lozeron, Liotard TP à Aurel, Meunerie Hortail et Compagnie à Mornans, ce qui explique des indices de concentration élevés dans des communes excentrées.

Une économie qui se résidentialise

Sphère présentielle en fort développement, mais un tissu productif toujours présent

Evolution du poids des postes salariés de la sphère présentielle (Insee 2014, évolution sphères présentielle et productive)



Besoin de consolidation du poids relatif des activités productives ?

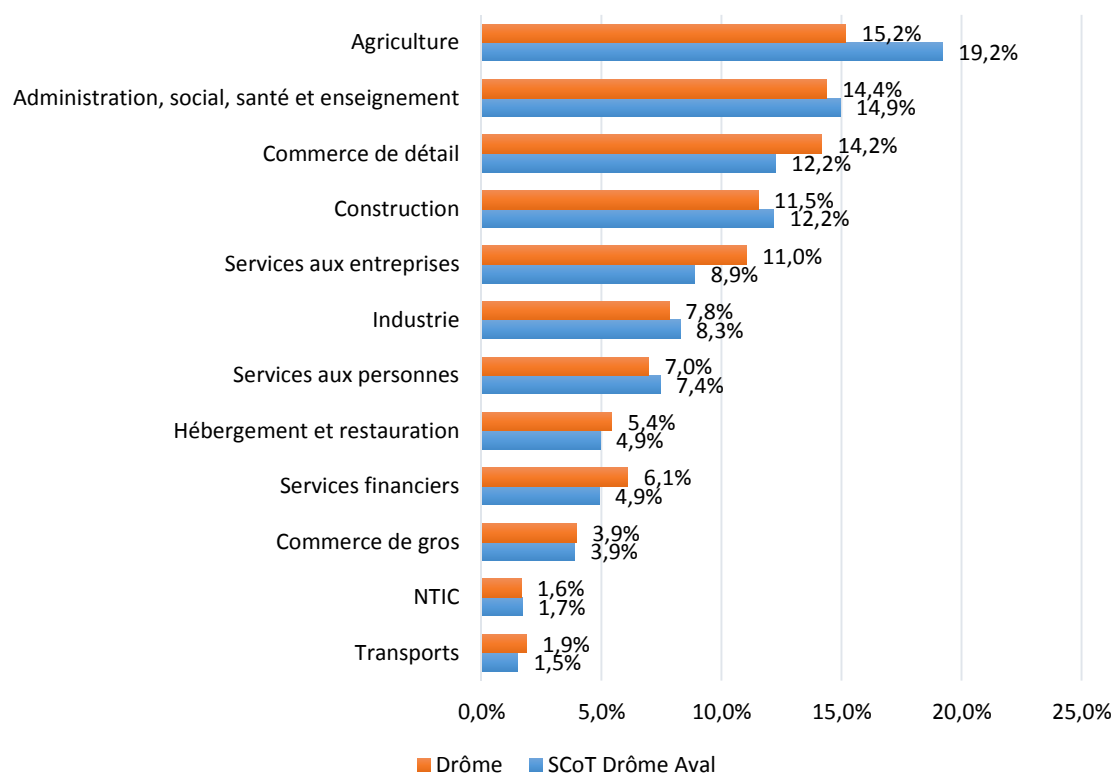
Groupement TERCIA-SOBERCO-TEMAH-ITEM-URBICAND

- **40% des établissements et 39% des postes salariés font partie de la sphère productive (Clap 2015, Insee dossiers complets)**
 - ✓ 40% des établissements et 40% des postes salariés pour la Drôme,
 - ✓ 40% des établissements et 35% des postes salariés pour la France
- **Un net recul de la part des postes salariés de la sphère productive dans l'emploi total entre 1990 et 2014 (Insee 2014, évolution sphères présentielle et productives)**
 - ✓ de 52% en 1990 à 39% en 2015 pour le territoire,
 - ✓ -72 postes salariés productifs et + 3 760 postes salariés présentiels sur la période
- **+73% de postes salariés de la sphère présentielle entre 1990 et 2014 (Insee 2014, évolution sphères présentielle et productives)**
 - ✓ 41% pour la Drôme et la France
- **Les secteurs en lien avec la croissance résidentielle en progression entre 2008 et 2015**
 - ✓ Construction : + 58,3% soit + 211 emplois,
 - ✓ Administration, santé, social : + 37,3% soit + 191 emplois,
 - ✓ Services aux personnes : +49,6% soit + 116 emplois

Composantes du tissu économique

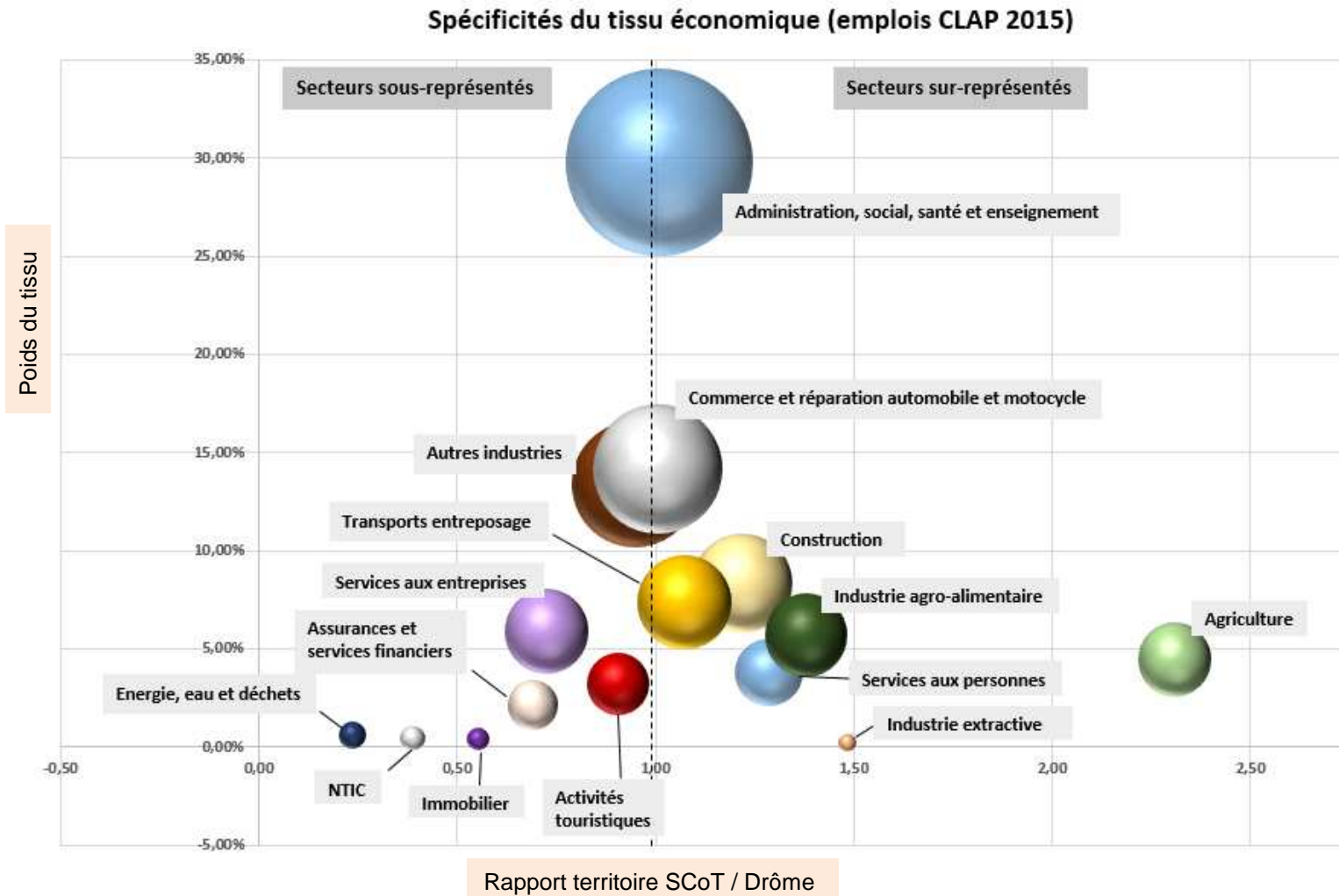
Une économie marquée par les activités agricoles, présentes et industrielles

Répartition des établissements par secteur d'activités (Clap 2015, Insee)



- **Quasi 1/5^{ème} des établissements du territoire appartiennent au secteur agricole**
 - ✓ 15% pour le département de la Drôme
- **Un secteur industriel légèrement plus présent que dans la Drôme**
 - ✓ 8,3% des établissements pour le territoire contre 7,8% dans la Drôme
- **Certains secteurs présents tirent profit de l'évolution démographique**
 - ✓ Construction : 12,2% des établissements contre 11,5% pour la Drôme
 - ✓ Services aux personnes : 7,4% des établissements contre 7% pour la Drôme
- **Le commerce de détail et les services (aux entreprises, tourisme,...) sont moins représentés**
 - ✓ 12,2% des établissements du territoire sont des commerces contre 14,2% pour la Drôme
- **75 éstab « agroalimentaires » soit 1,6% des éstab du SCoT (Insee 2015), pour 614 effectifs salariés soit 5,7% des effectifs salariés du SCoT (10 780, Clap 2015).**

Spécificités du tissu économique (emplois Clap 2015)

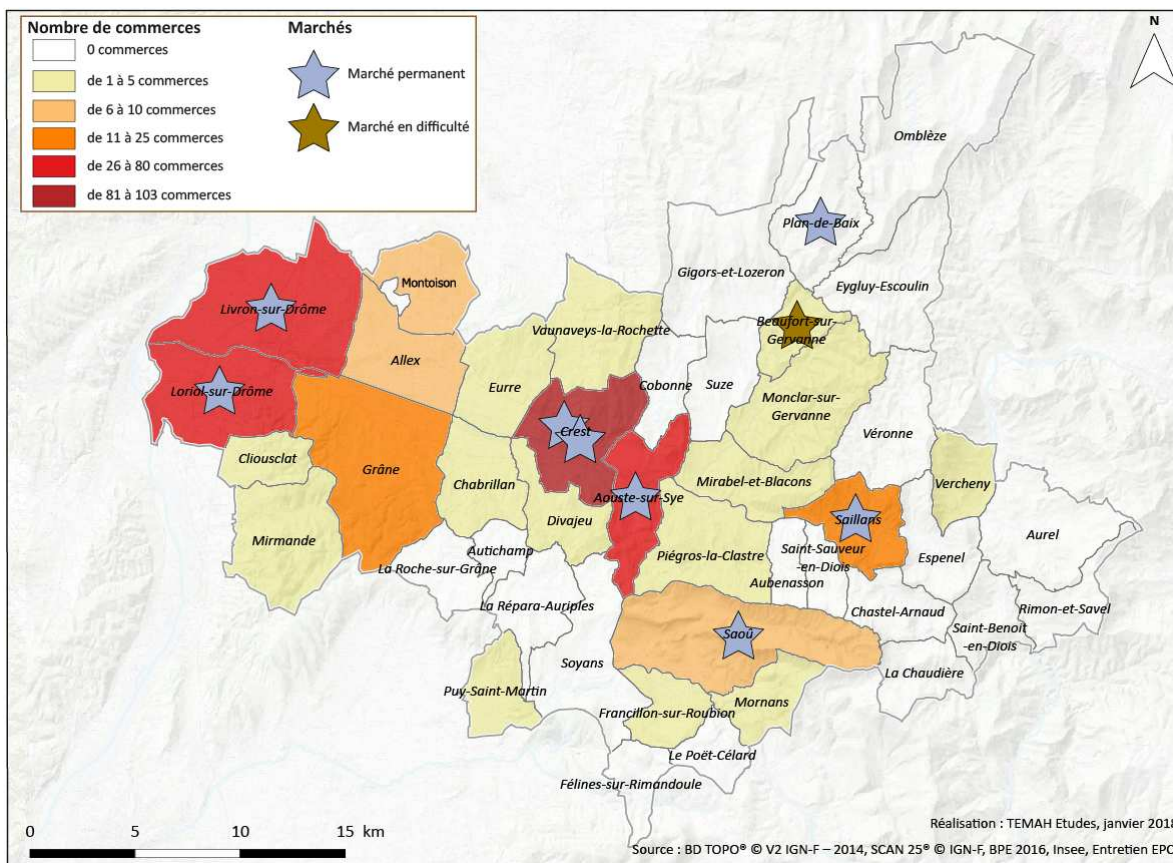




Offre commerciale

Deux pôles commerciaux majeurs complétés par des pôles de proximité

Répartition des commerces (BPE 2016) et des marchés (Vallée de la Drôme Tourisme)



- L'armature commerciale du territoire s'articule autour des pôles de Loriol / Livron et Crest / Aoste

- ✓ Ces pôles commerciaux comportent à la fois des implantations de périphérie et des centres-villes attractifs

- 9 marchés hebdomadaires

- ✓ Des marchés appréciés des habitants et des touristes

- ✓ Des marchés estivaux venant renforcer l'offre

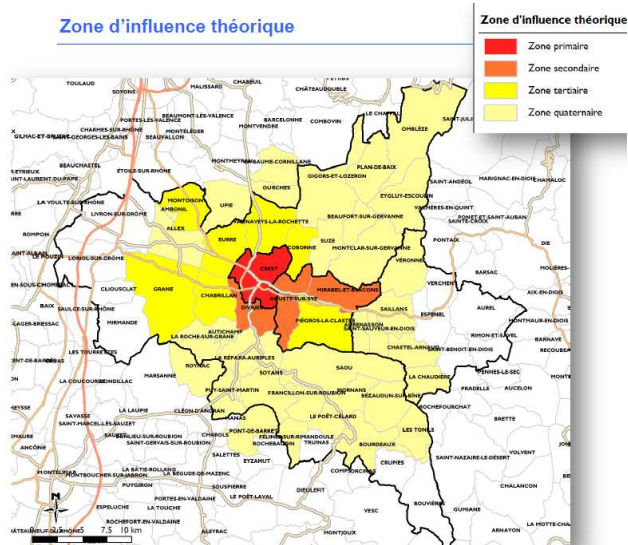
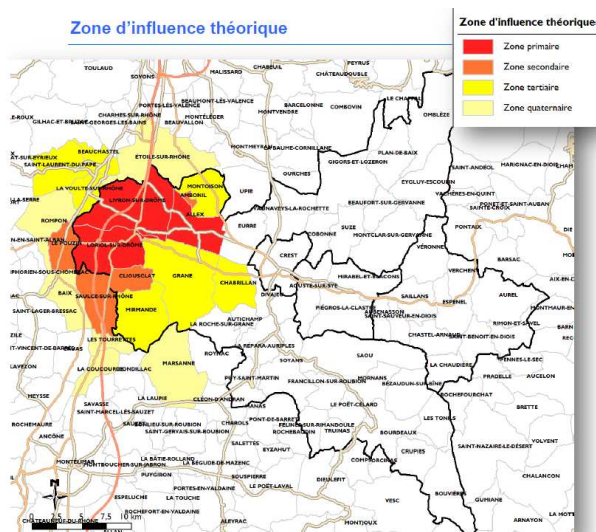
- ✓ Un manque de données sur la vente à la ferme ou circuits courts mais une tendance à la hausse

- Une offre commerciale qui s'est fortement développée en périphérie entre 2007 et 2013

- ✓ +10 grandes surfaces : +14 826 m²,

- ✓ Stabilité entre 2013 et 2017 (2 extensions +905 m² à Loriol)

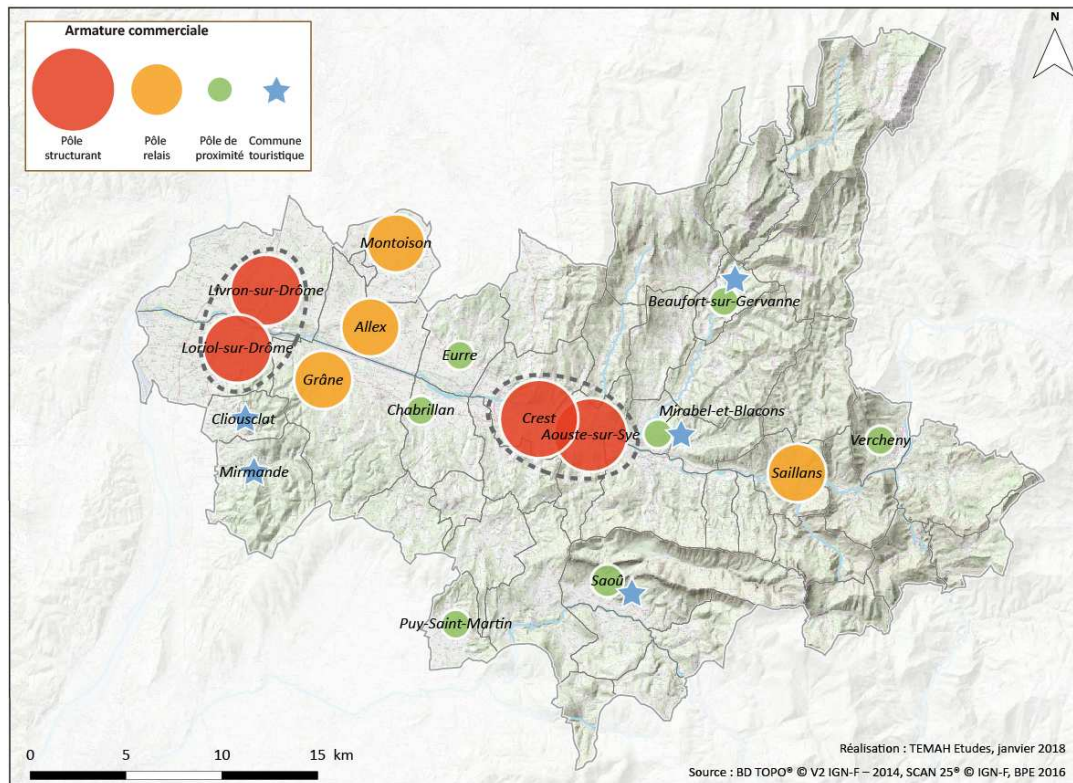
Un territoire, 2 zones d'influence



- Les densités commerciales sont légèrement inférieures à la moyenne départementale
 - Alimentaire : 367 m² / 1000 habitants (390 m²)
 - Non alimentaire : 634 m² / 1000 habitants (648 m²)
- Pas de données récentes sur l'évasion commerciale (données de 2007)
 - Les données disponibles montraient une bonne rétention du territoire en alimentaire (seulement 7% d'évasion)
 - Mais une part majoritaire des dépenses réalisées hors territoire en non alimentaire (forte attraction du pôle valentinois)
- Des centres-villes fragiles
 - Crest : 32 cellules vacantes
 - Aouste / Sye, Saillans, Livron....
- Le tourisme, un atout pour le commerce
 - L'apport du tourisme représentait 7,3% du potentiel de dépenses commerciale (2013)
 - 146 activités de restauration ont été identifiées dans le territoire
 - Des marchés attractifs et recherchés par les touristes (3^{ème} question la plus posée en OT)

Proposition d'armature commerciale

sur la base des données existantes (LSA / INSEE / Etudes 2007 et 2013)



Les potentialités de développement

- ✓ Sont essentiellement liées à l'augmentation de la population (étude 2013)
- ✓ Localisées dans les principales polarités

Les enjeux de développement

- ✓ Maintien des pôles ruraux (dernier commerce)
- ✓ Renforcement des pôles relais
- ✓ Revitalisation commerciale des centre-villes
- ✓ Aménagement de lieux propices à la consommation
- ✓ Qualité des centralités de périphérie et modernisation de l'existant

Identification des projets de développement :

- ✓ Centre-villes
- ✓ Périphéries

Compléments :

Quels potentialités et projets de développement en périphérie ?

Quels projets de revitalisation en centre-ville ?

Quelle prise en compte des circuits courts et du tourisme ?

Groupement TERCIA-SOBERCO-TEMAH-ITEM-URBICAND

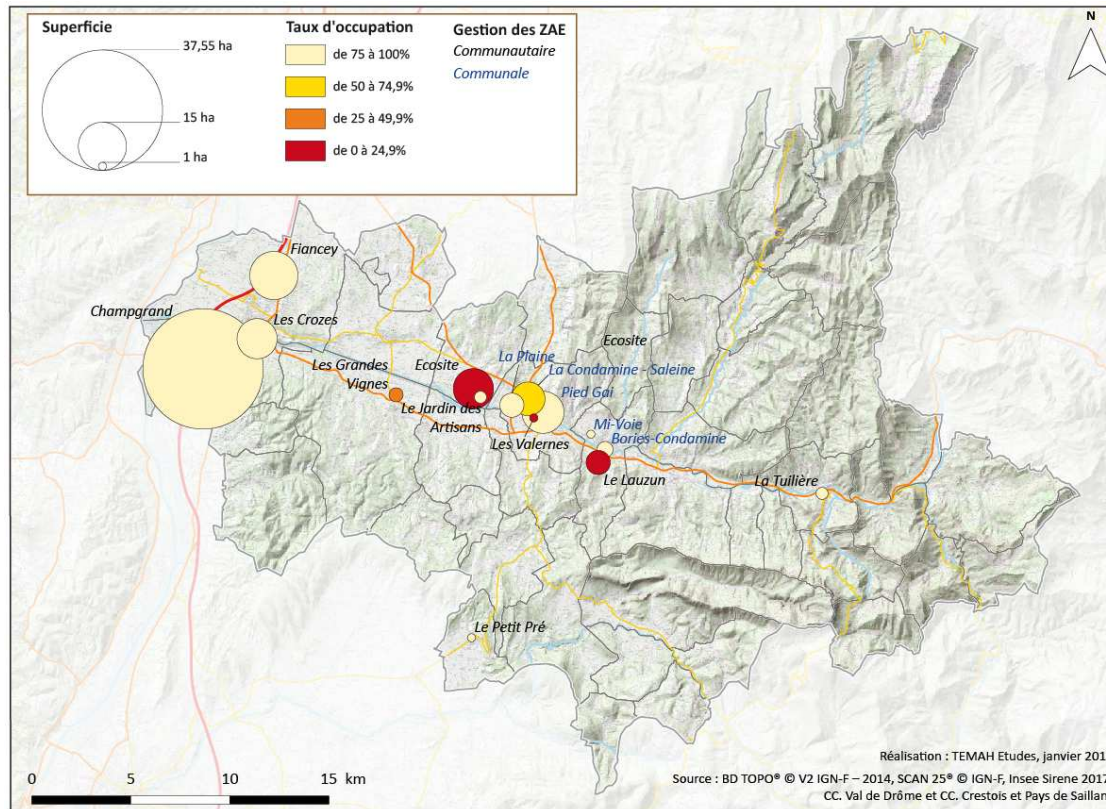


Aménagement économique

Foncier économique

Des disponibilités de foncier en ZAE limitées mais des réserves foncières rapidement mobilisables

Carte : Identification et taux d'occupation des ZAE du territoire



- Les 15 zones d'activités économiques recensées sur le territoire sont principalement mixtes
 - ✓ 10 sont sous gestion communautaire,
 - ✓ 5 sous gestion communale (source : CC. Crestois et Pays de Saillans)
- Un taux de remplissage des ZAE de 80,1%
 - ✓ 26,08 hectares encore disponibles en ZAE (majoritairement situés dans l'Ecosite : 8,97ha et dans la ZAE du Lauzun à Aouste : 5,7ha),
 - ✓ 59,4 hectares en projet de création et d'extension sur la CC. Val de Drôme à court-moyen termes
- Une stratégie d'accueil d'entreprises caractérisée par des approches multi-sites et environnementales s'inscrivant dans la démarche BioVallée ®
- Quel devenir pour les ZAE communales (requalification, mixité, habitat) ?

Compléments : Les capacités existantes sont-elles adaptées à la stratégie économique ?

Besoins de locaux professionnels

Une forte demande de locaux pour l'artisanat

Tableau : surface de locaux économiques autorisées par année (Sitadel 2)

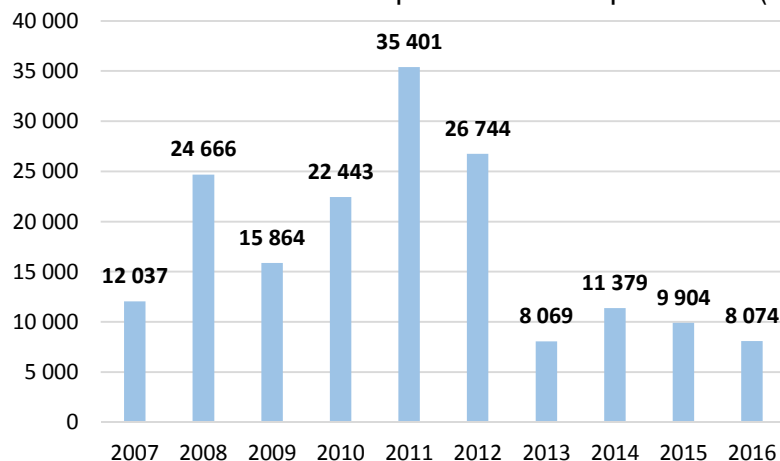
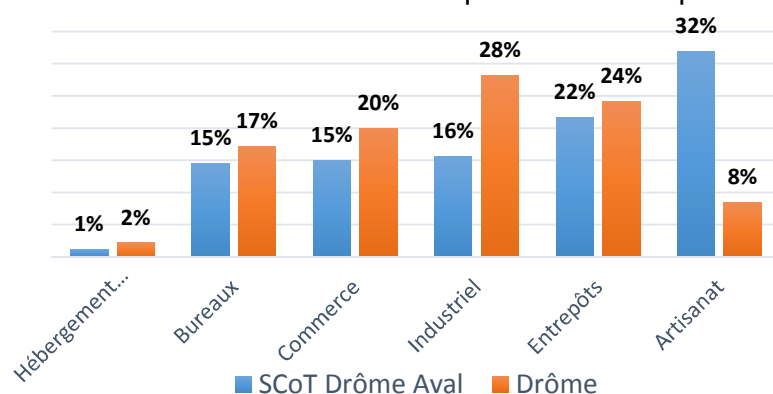


Tableau : surface de locaux économiques autorisées par année (Sitadel 2)



- Une moyenne de locaux économiques autorisés (demande) de 17 458 m² par an entre 2007 et 2016.

✓ Les 174 581 m² de locaux autorisés sur la période représentent 7,4% de ceux de la Drôme

- Une consommation annuelle de foncier économique d'environ 5,8 ha par an

✓ Les réserves foncières encore disponibles en ZAE seraient consommées en un peu plus de 3 ans,

✓ Les réserves foncières mobilisables à court-moyen termes représentent près de 10 ans de consommation

- Des besoins en locaux centrés sur l'artisanat

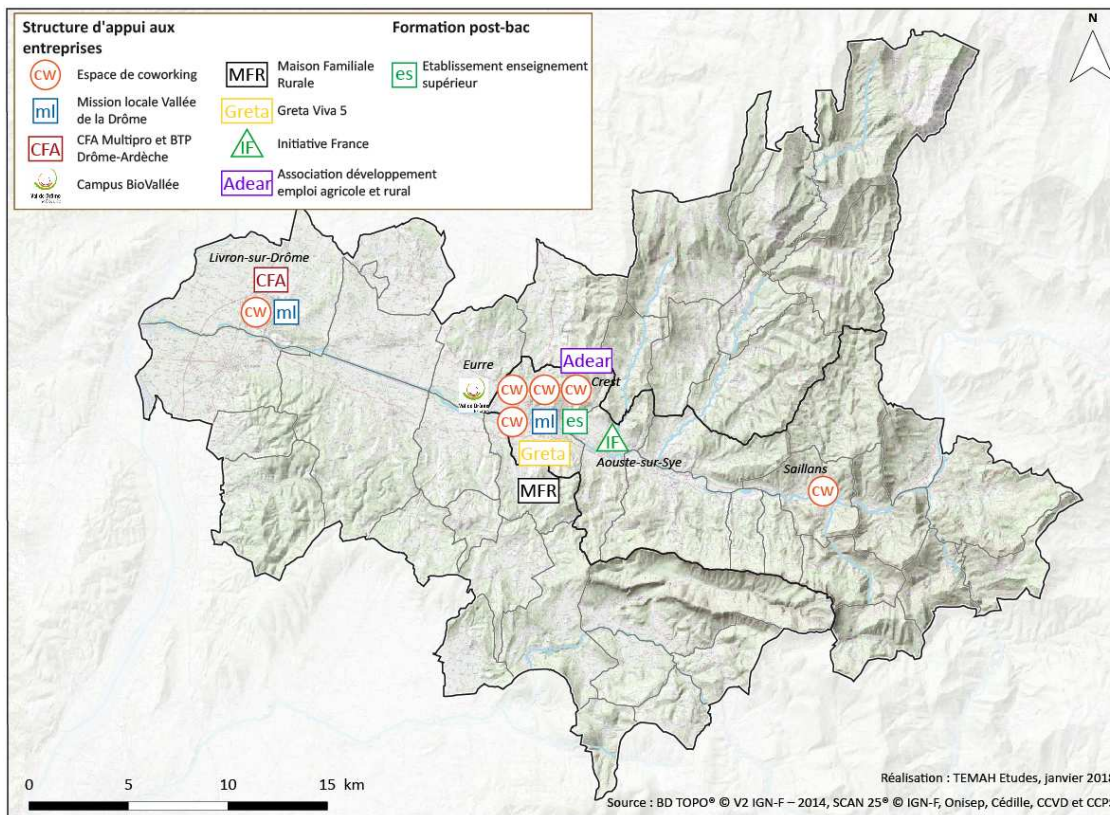
✓ 32% des surfaces autorisées sur la période l'ont été pour des activités artisanales, contre 8% à l'échelon départemental,

✓ Arrivent ensuite les entrepôts (22%), les locaux industriels (16%), commerciaux (15%), les bureaux (15%) et hôtelier (1%)

Compléments : Adéquation entre les surfaces disponibles, les différents types de besoins identifiés et la stratégie de développement économique du territoire

Ressources pour accompagner les entreprises

Carte : Structures d'appui aux entreprises et offre de formation



- **2 établissements d'enseignement professionnel**
 - ✓ CFA BTP / Multipro
 - ✓ BTS Système numériques
- **2 réseaux d'entreprises propres au territoire**
 - ✓ Le Groupement des Entreprises du Val de Drôme (20 entreprises)
 - ✓ BNI (16 entreprises)
- **De nombreuses entreprises font partie de clusters et de pôles de compétitivité surfant sur le dynamisme économique de la région Auvergne – Rhône-Alpes**
- **6 espaces de coworking dont 1 Fablab**
- **BioVallée® Le Campus : lieux de séminaires, de colloques, etc.**

Ces ressources sont-elles adaptées aux besoins des entreprises ?

Economie territoriale

QUESTIONS / APPROFONDISSEMENTS

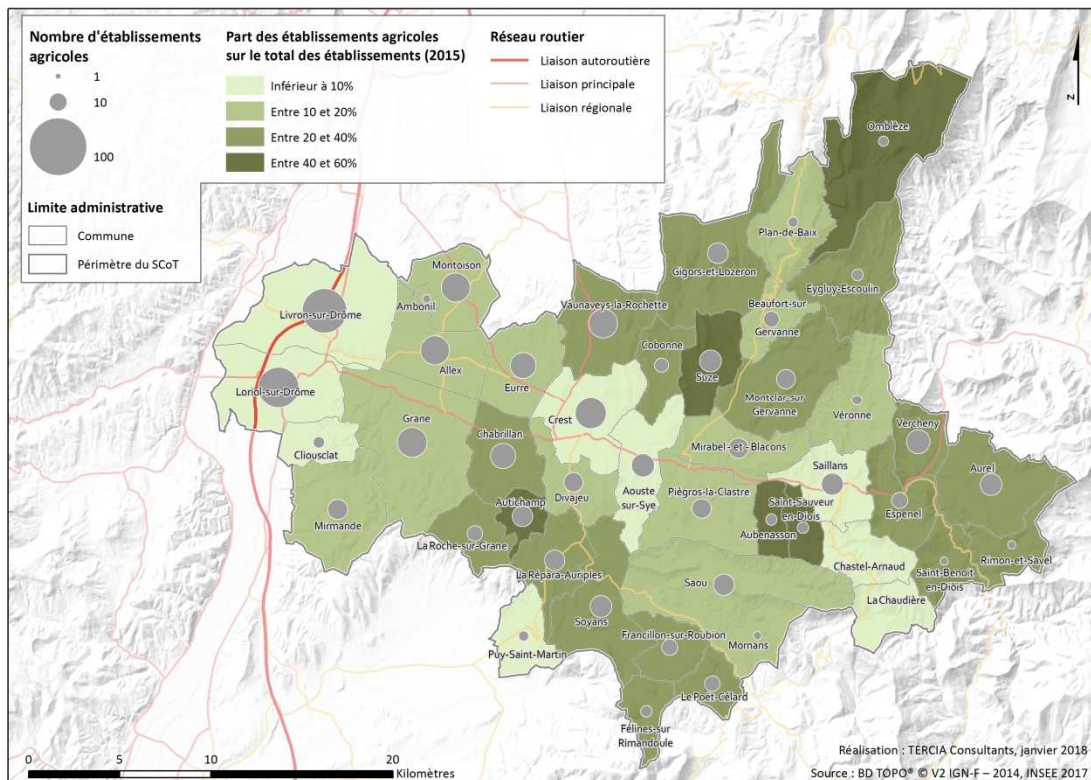
Problématiques du territoire Questions	Besoins de complément (préciser)	Discussion atelier
Caractéristiques de l'économie territoriale Une économie qui se résidentialise Une image axée sur la Biovallée	Quels objectifs en matière de développement économique pour les années à venir ? Emplois, accompagnement des entreprises, filières	
Commerces L'équilibre commercial du territoire actuel et à venir	Projets de développement commercial et équilibre territorial Projets de revitalisation commerciale engagés et à venir Conditions de développement des circuits courts Soutien aux marchés et à l'installation	
L'accueil d'entreprises Quelle stratégie d'accueil d'entreprises pour le territoire ?	Les surfaces disponibles en ZAE permettent-elles de répondre aux différents types de besoins identifiés à l'horizon du SCOT ? Les moyens d'accueil des entreprises sont-ils adaptés aux besoins du territoire ?	



Economie agricole

Situation générale de l'agriculture sur le territoire

Une activité structurante mais en recul



■ Une tendance à la baisse confirmée par les données du recensement agricole (RGA) :

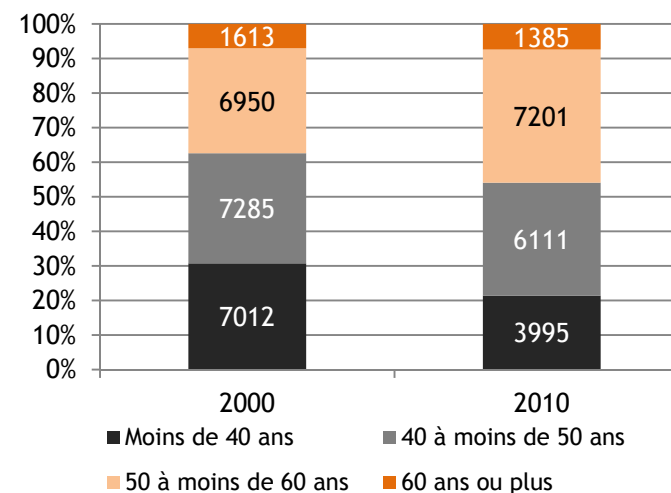
- ✓ -31,3% des exploitations agricoles entre 2000 et 2010 (-29,2% dans la Drôme), et -18,3% de la Superficie agricole utile (SAU) (-13,5% dans la Drôme). Une baisse toutefois assez faible sur l'Est du territoire, encore très rural
- ✓ En outre, un vieillissement des exploitants, avec une quasi moitié des terres détenues par des exploitants d'au moins 50 ans et des difficultés à transmettre les exploitations
- ✓ Des difficultés foncières, notamment, qui freinent les installations

- **19,2% des établissements économiques au sens de l'INSEE en 2015 sont des établissements agricoles** contre 15,2% dans la Drôme

- ✓ Des exploitations nombreuses dans les vallées du Rhône, de la Drôme et du Roubion
- ✓ ...mais une part relative également très importante sur les communes de montagne (Gervanne et Roanne notamment)

■ **Pour 1 158 emplois en 2014, soit 8% du total, mais en déclin**

- ✓ -68 emplois depuis 2009, dans un contexte général d'augmentation des emplois (+3%)
- ✓ Une baisse de la part relative (-0,7 point), confirmée par celle de la population agricole (-1,1 point) – qui traduit un déclin de la vocation agricole des communes - particulièrement marqué sur la vallée de la Drôme et la confluence avec le Rhône

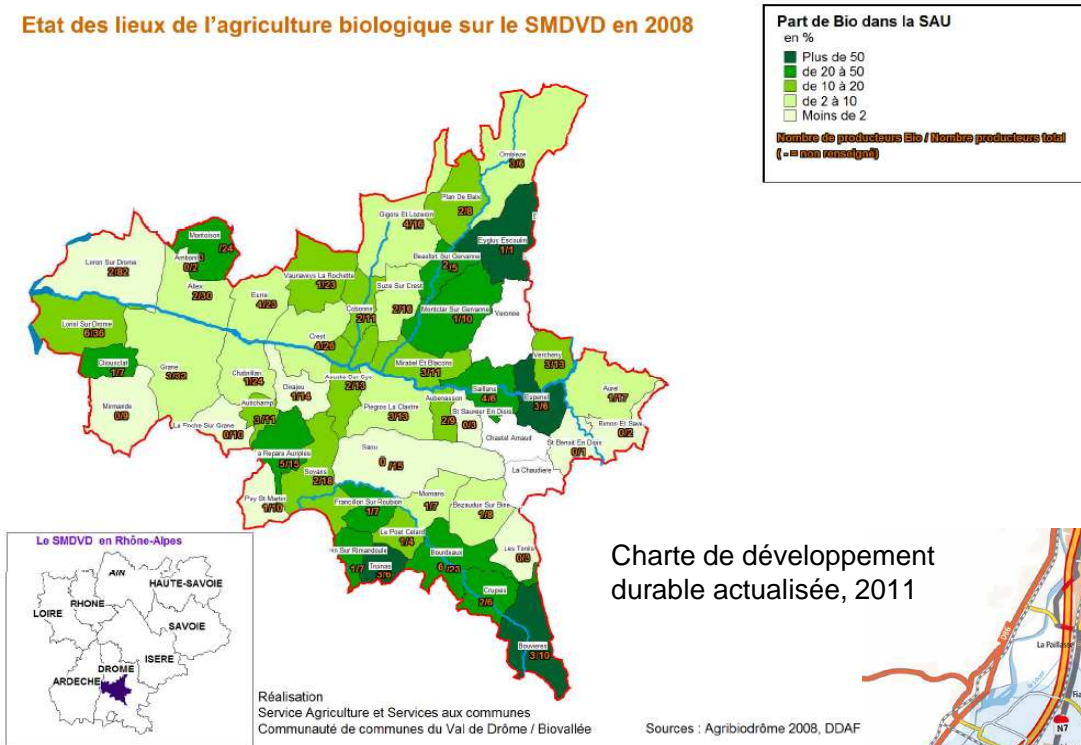


SAU en fonction de l'âge du chef d'exploitation (RGA 2010)

Situation générale de l'agriculture sur le territoire

Le choix d'une agriculture variée et de qualité

Etat des lieux de l'agriculture biologique sur le SMDVD en 2008

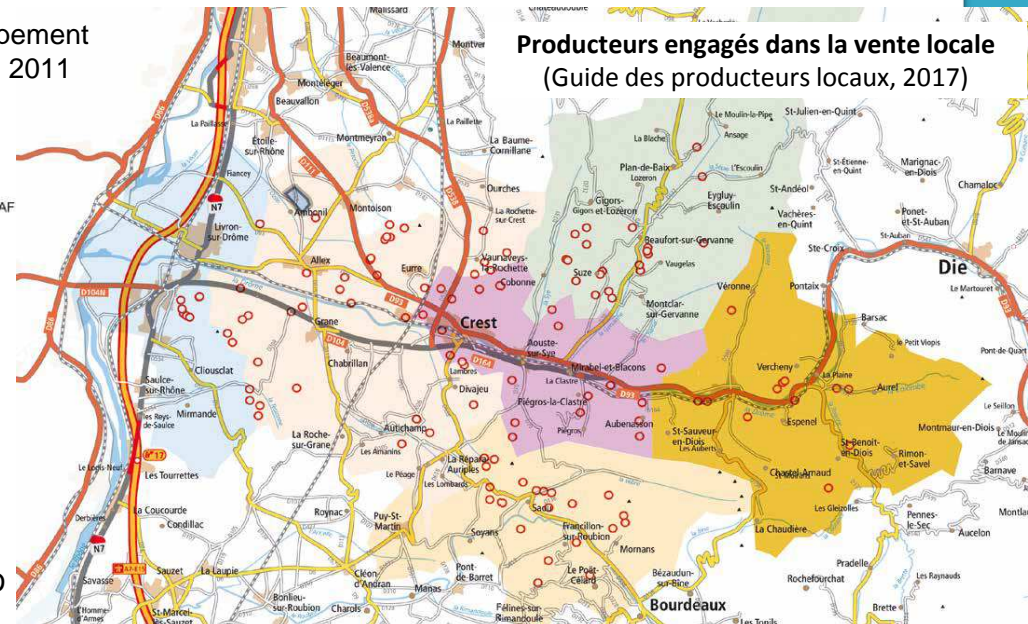


Réalisation
Service Agriculture et Services aux communes
Communauté de communes du Val de Drôme / Biovallée

Enjeux : diversité et qualité des productions – Caractère structurant / facteur d'attractivité de l'agriculture pour le territoire

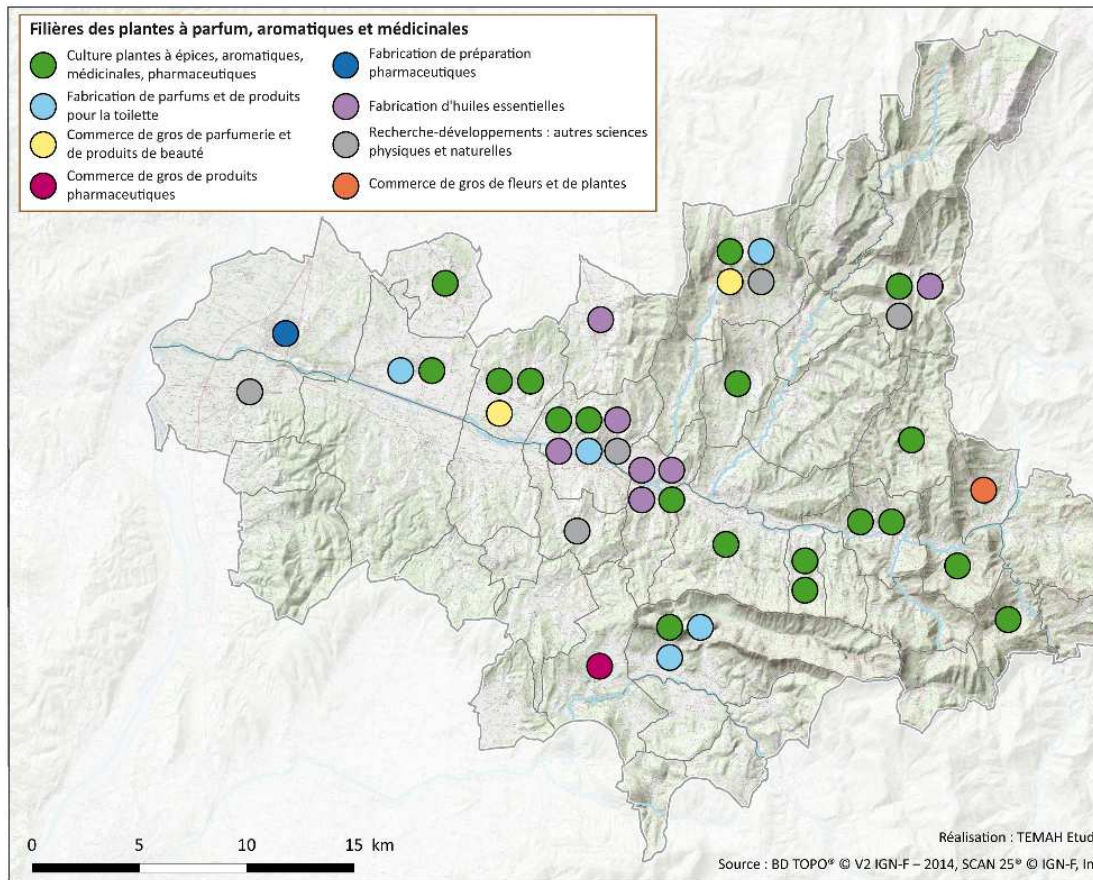
Groupement TERCIA-SOBERCO-TEMAH-ITEM-URBICAND

- Un territoire aux filières très diverses, et souvent à forte valeur ajoutée (viticulture sous appellation, plantes à parfum et aromatiques,...)
- Un ancrage remarquable de l'agriculture biologique : 17% de la SAU, contre 4,5% dans la Région
- Ainsi que de la vente directe, de nombreux évènements organisés avec les producteurs locaux (fête du Picodon, mois de la vigne), des marchés et magasins de producteurs. Plus de 120 exploitations pratiquant la vente directe et / ou des activités de diversification (hébergement,...)
- Globalement, le choix d'une agriculture de qualité, avec la mobilisation de nombreuses appellations (vin, fromage, viande,...)
- Une orientation générale qui contribue largement à l'identité du territoire et à son attractivité auprès de certaines populations



Détail des filières

Des situations diverses, mais des perspectives globalement positives

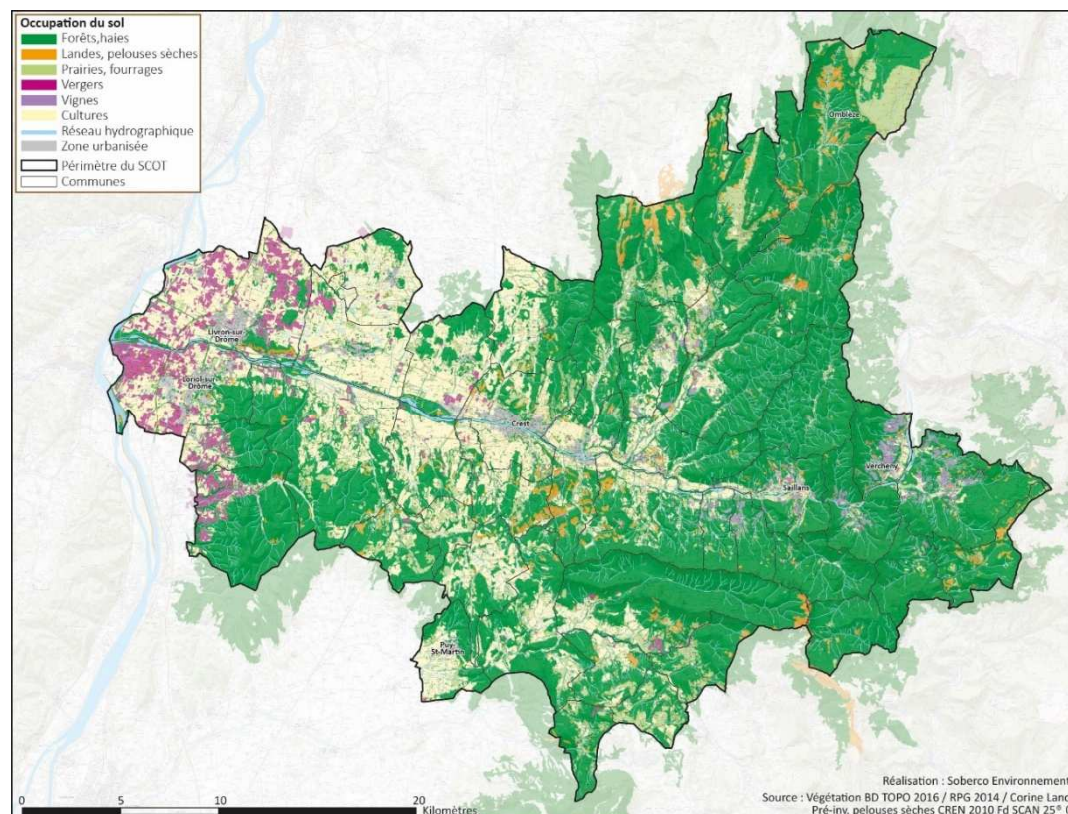


- **Des difficultés économiques pour les grandes cultures (semences comprises) et l'arboriculture** : concurrence forte et diminution, ou tout du moins forte fluctuation, des prix
- **Mais un dynamisme important pour d'autres filières à forte valeur ajoutée** :
 - ✓ Des PPAM qui ont le vent en poupe : marché en croissance, niches dynamiques (prémix, aromathérapie, etc.), environnement naturel favorable, expertise technique performante, tissu d'entreprises locales, valorisation par le bio, ... avec globalement une filière très bien structurée autour d'acteurs importants (375 emplois salariés estimés en 2015)
 - ✓ Une viticulture dynamique, grâce à la clairette notamment (AOC) qui jouit d'une bonne renommée et d'un bon niveau de revenus pour les agriculteurs
 - ✓ Des effectifs caprins en augmentation, grâce à la demande sur le picodon notamment (40% des éleveurs caprins de la Drôme sont situés dans la vallée de la Drôme, et plus de la moitié bénéficie de l'AOP Picodon)
 - ✓ Une aviculture en bonne santé grâce à ses labels (IGP pintadeaux de la Drôme notamment)

Enjeux : Sécurisation du foncier agricole et conditions de développement des filières

Filière bois

Une ressource pas suffisamment exploitée



- **38,5% de la Vallée de la Drôme (CC. Val de Drôme, CC. Crestois et Pays de Saillans et Diois) sont couverts par la forêt soit 36 000 ha**
- **Ressource abondante mais sous-exploitée...**
 - ✓ Taux de récolte de 30% de l'accroissement biologique annuel pour la Drôme
 - ✓ Relief, pente, accessibilité difficile, morcellement des parcelles et multitude de propriétaires, peu de bois d'œuvre, peu de rentabilité au regard de l'économie actuelle
- **...qui peut permettre au territoire de saisir des opportunités de développement**
 - ✓ Création de plate-forme de stockage,
 - ✓ Politique de développement des chaufferies à bois dans les établissements publics : l'Ecosite d'Eurre et le gymnase de Piégros-la-Clastre en sont équipées
- **Enjeu de mise en valeur de la ressource pour une meilleure gestion et valorisation** (*Etude sur l'identification, l'appui et le développement des filières d'activités, 2016*).

Compléments : état d'avancement du protocole d'accord de Biovallée® qui prévoyait en 2011 la réalisation d'un « Plan de développement de réseau de chaleur collectif bois-énergie public / privé, l'implantation de sites pilotes de production d'énergies renouvelables ou le développement de l'exploitation du bois par câble

Economie territoriale

QUESTIONS / APPROFONDISSEMENTS

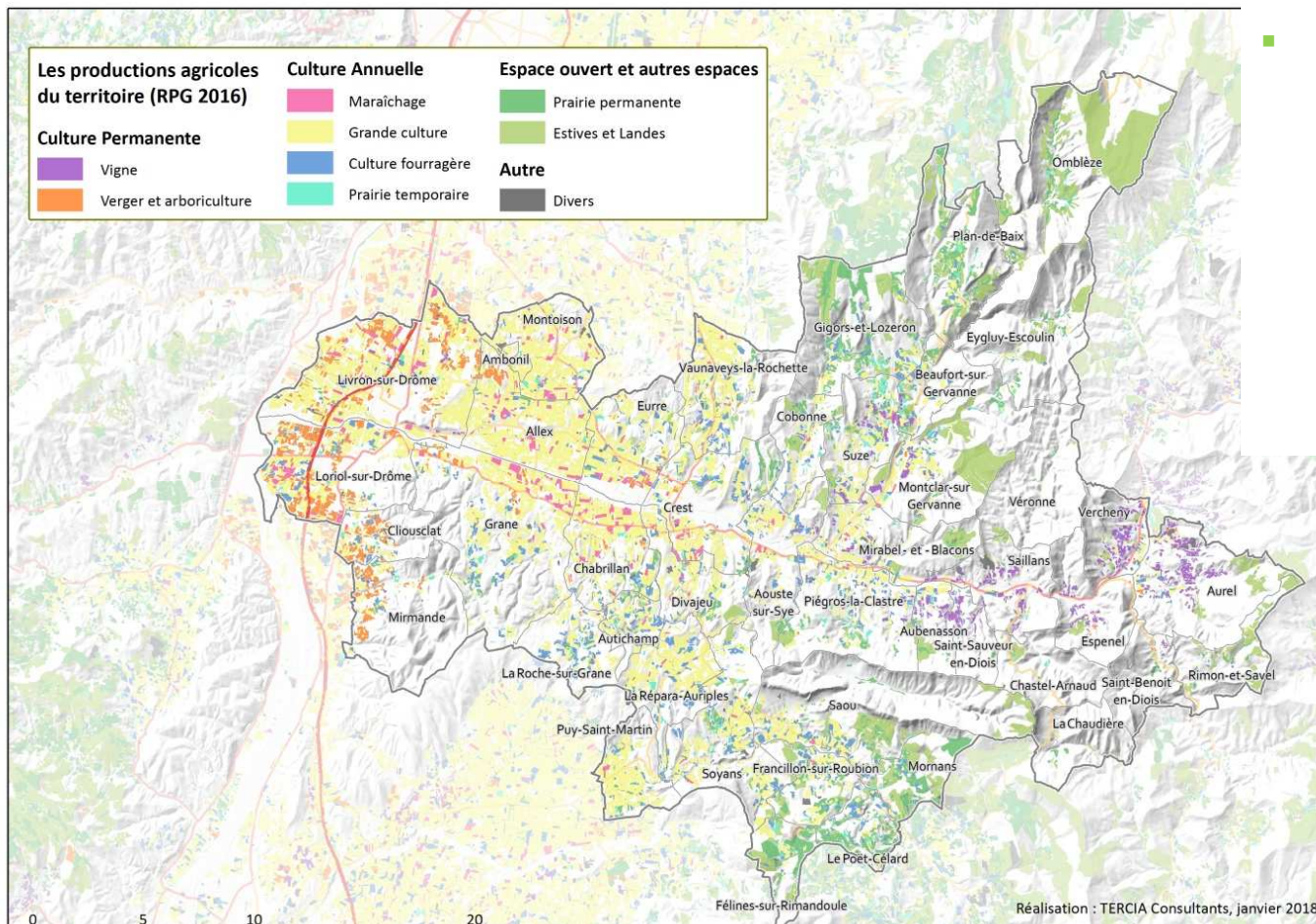
Problématiques du territoire Questions	Besoins de complément (préciser)	Discussion atelier
Agriculture Un marqueur important de l'économie et du territoire	Conditions pour maintenir la diversité et qualité des productions – Caractère structurant / facteur d'attractivité de l'agriculture pour le territoire Sécurisation du foncier agricole et conditions de développement des filières	



Patrimoine agricole

Un territoire agricole divers

aux sous-secteurs bien identifiés



■ Une répartition bien nette des productions

- ✓ Une forte présence des vergers dans la vallée du Rhône
- ✓ Des grandes cultures présentes dans tous les fonds de vallée
- ✓ Des vignes uniquement présentes à l'est (appellations notamment)
- ✓ Des terres dédiées à l'élevage avant présentes sur les reliefs (nord, sud et est), avec des cultures fourragères en complément dans les vallées

■ 27 545 ha déclarés et recensés dans le RPG (registre parcellaire graphique) de 2016

■ Une grande diversité de productions :

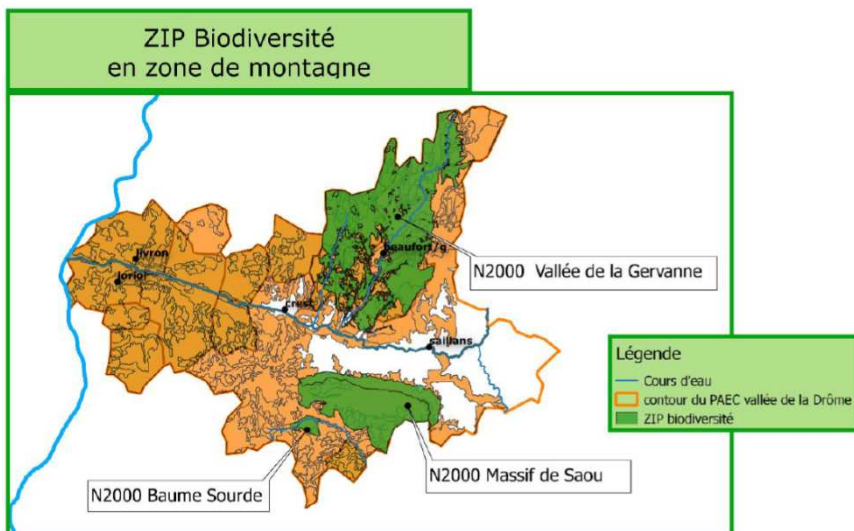
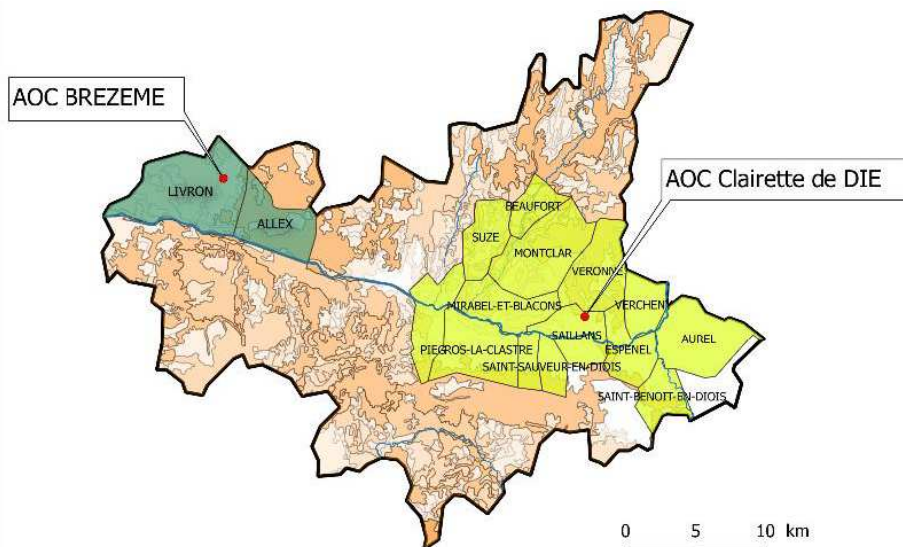
- ✓ 45% environ de grandes cultures (blé tendre, orge, maïs,...)
- ✓ Mais également une omniprésence des terres valorisées par l'élevage : 43%"
- ✓ Et des superficies plus réduites pour des cultures à forte valeur ajoutée : vergers, vignes, maraichage

Type de culture	Superficie RPG en 2016	Part du total
Cultures permanentes		
Vignes	794	2,9%
Vergers	1 229	4,5%
Cultures annuelles		
Cultures maraichères / légumières	770	2,8%
Grandes cultures	12 300	44,7%
Cultures fourragères	2 208	8,0%
Prairies temporaires	634	2,3%
Espaces ouverts et autres espaces		
Prairies permanentes	2 957	10,7%
Estives et landes	6 002	21,8%
Autre		
Divers	650	2,4%
Total	27 545	100,0%

Typologie des productions agricoles en 2016 (RPG 2017)

Valeurs agricoles

une multifonctionnalité importante

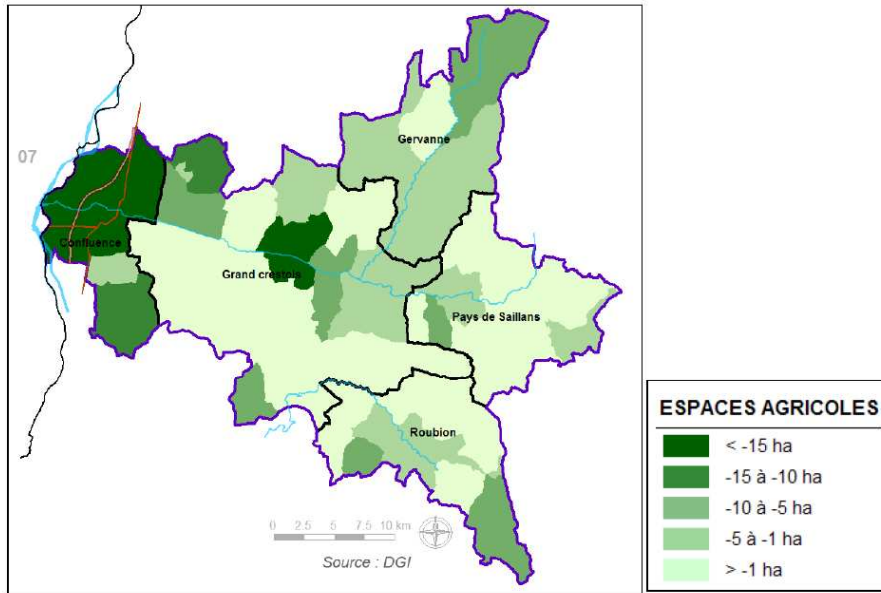


L'avenir de l'irrigation sur le territoire (perspectives données aux scénarios proposés par le Schéma directeur d'irrigation du département de la Drôme ?)
 Risque de concurrence avec l'urbanisation sur les terres de fortes valeur / fonds de vallées

- **Des terres de qualités diverses** mais une forme de complémentarité territoriale qui s'est instaurée, avec des terres arables concentrées dans les fonds de vallées, où s'est développée l'urbanisation
- **De nombreuses appellations, sur des productions diverses et bien valorisées par les exploitants et les filières :**
 - ✓ Clairette de Die en particulier pour le vin, mais également Crémant / Côteaux de Die et Brézème, plus confidentiel
 - ✓ Picodon pour le fromage
 - ✓ Autres : IGP agneau de l'Adret, lapin de la vallée du soleil, et pintadeaux de la Drôme, IGP ail de la Drôme
- **Une forte implantation du bio, bien structuré et un contexte local très favorable à ce type d'agriculture**
- **Une irrigation bien implantée à l'Ouest et levier de diversification des productions :**
 - ✓ En 2000, près de 7 000 ha irrigués, dans la vallée de la Drôme et à la confluence avec le Rhône. Sur cette partie, près de 90% des prélèvements en eaux de surface destinés à l'irrigation...
 - ✓ ... avec, dans un contexte de tensions sur la ressource, une très forte responsabilité de maîtrise de la consommation
 - ✓ Plusieurs projets portés par le schéma départemental
- **Un rôle des espaces agricoles dans le maintien de la biodiversité remarquable du territoire :** une inclusion dans des sites N2000 et globalement une responsabilité dans le maintien de certains milieux
- **Une activité qui contribue largement à façonner les paysages du territoire** (cf. partie afférente)
- Des espaces agricoles pour beaucoup localisés en fonds de vallée, où se concentre le risque d'inondation, et qui peuvent dès lors jouer **un rôle de protection des espaces urbanisés**

Menaces

Des conflits d'usage sur les terres agricoles



Sources : Etude foncière PSADER
Vallée de la Drôme, SAFER, 2007

**Variation cumulée des espaces agricoles
entre 1997 et 2005 (Etude SAFER 2007)**



- **Un vieillissement des exploitants agricoles, et des difficultés de transmission** qui sont pour partie responsable d'un relatif déclin de la vocation agricole d'une partie du territoire (cf. partie économie)
- **Un mitage des terres agricoles limité par rapport à certaines situations voisines (Valentinois par exemple), mais pas négligeable :**
 - ✓ Sur la période 1997-2005, 27 ha de terres agricoles consommées en moyenne par an
 - ✓ Une dynamique qui s'infléchit sur la CCCPS (pas de données sur la CCVD) : une consommation presque divisée par 2 entre les périodes 1999-2007 et 2007-2014, passant de -81 ha à -43 ha
 - ✓ Malgré tout, les non agriculteurs acquièrent environ 40 % des terres agricoles en vente dans la Vallée de la Drôme, pour des usages récréatifs ou d'habitat (source : diagnostic Biovallée)
 - ✓ Une consommation récente de certains secteurs agricoles de vallée, pour l'installation d'un habitat très peu dense (cf. exemple ci-contre)
- **Des interrogations sur l'irrigation (cf. diapositive précédente)**

Déstructuration des espaces agricoles sur certains secteurs du fait du mitage - Sécurisation du foncier productif

Patrimoines

QUESTIONS / BESOINS/ APPROFONDISSEMENTS

Problématiques du territoire	Besoins de complément (préciser)	Discussion atelier
Protection des espaces agricoles productifs	Spatialisation plus fine des différents types de valeurs agricoles Localisation des secteurs sous forte pression urbaine	

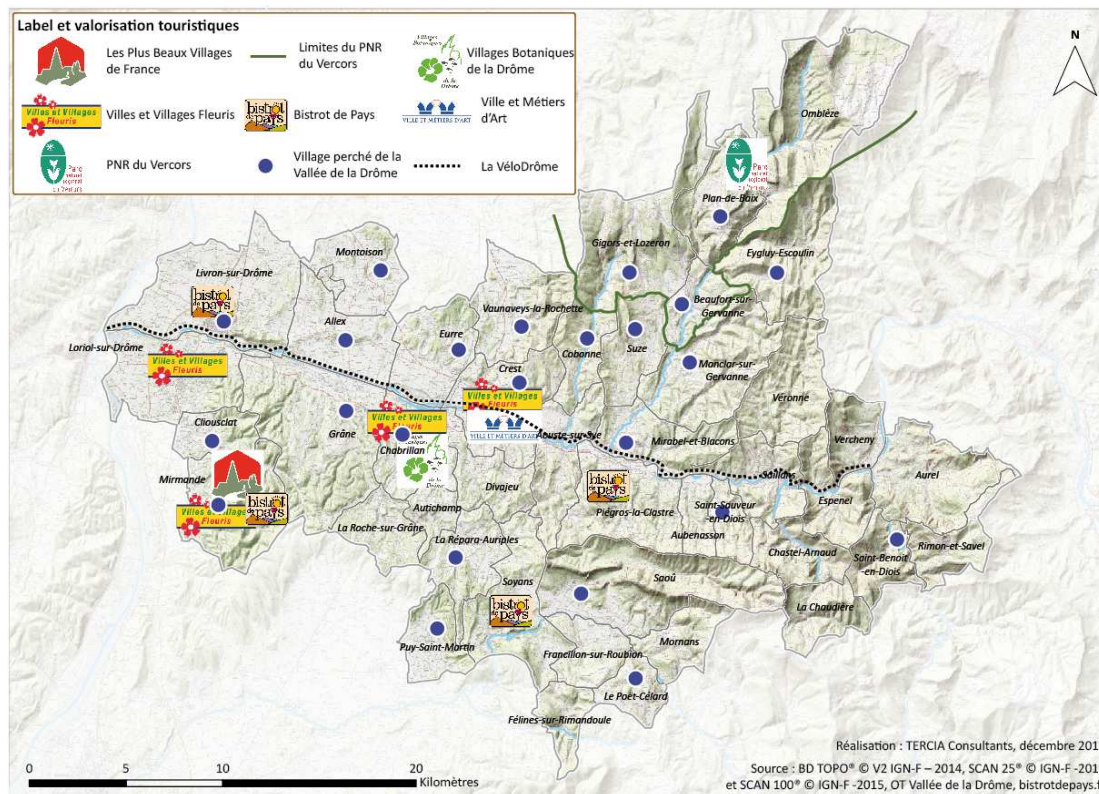


Tourisme, Patrimoine et culture

Offre de sites touristiques

Une démarche visant à installer une destination touristique, basée sur une offre et une promotion communes

Carte : label et valorisation touristique



- Une situation géographique entre 2 destinations touristiques fortes (Vercors et Drôme provençale)
- Des labels touristiques de portée nationale
 - ✓ Plus Beaux Villages de France, Ville et Métiers d'Art, PNR du Vercors,
- Une démarche de valorisation touristique
 - ✓ Villages botaniques de la Drôme, Villages perchés de la vallée de la Drôme, Bistrots de pays,...
- Une destination Vallée de la Drôme à affirmer
 - ✓ Territoire d'excursion et de séjour
 - ✓ Tourisme de proximité
 - ✓ Volonté de développer la fréquentation sur les ailes de saison.
- Des projets touristiques en cours
 - ✓ Aménagement du centre aquatique à Crest
 - ✓ VéloDrôme

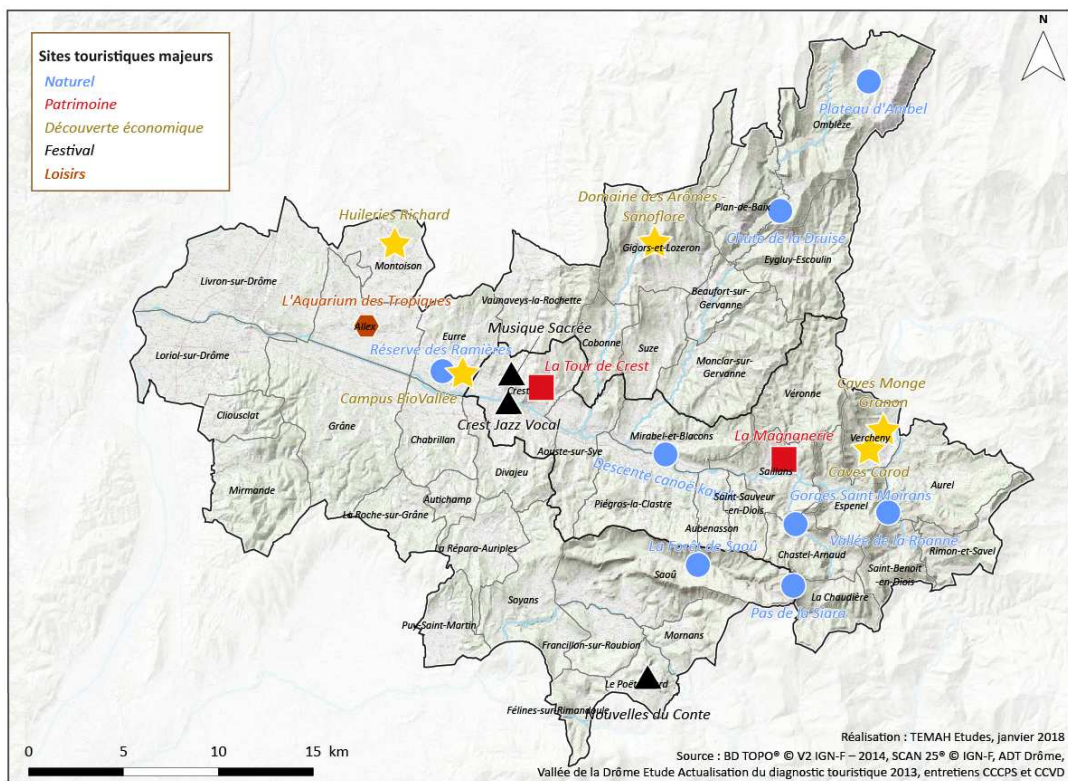
Compléments : Développement de circuits d'itinérance douce, diffusion vers les villages, adaptation de l'offre à la demande hors saison ?

Groupement TERCIA-SOBERCO-TEMAH-ITEM-URBICAND

Offre de sites touristiques

Une offre touristique portée par des sites naturels, des activités de pleine nature diversifiées, et des productions locales à forte valeur ajoutée (Plantes à parfum, vins,...)

Carte : principaux sites touristiques



Compléments : Enjeux de mise en valeur / Protection des sites naturels ?

Groupement TERCIA-SOBERCO-TEMAH-ITEM-URBICAND

■ Un caractère « nature » remarquable

- ✓ Forêt de Saoû : 100 000 randonneurs comptabilisés au Pas de la Siara,
- ✓ Réserve Naturelle Nationale des Ramières : 30 000 passages VTT comptés et une fréquentation d'environ 4 000 personnes de la Maison de la Réserve,
- ✓ Rivière Drôme praticable en canoë-kayak,
- ✓ PNR du Vercors

■ Une offre en APN complète

- ✓ Des grands chemins d'itinérance : ViaRhôna, Les Chemins du Soleil, la Drôme à Cheval, GR 9 de Saint-Amour à Port-Grimaud, Sur les pas des Huguenots
- ✓ Randonnées pédestres : 82 boucles de sentiers, dont 40 balisées,
- ✓ VTT : 37 circuits,
- ✓ Sites d'escalade : 10 sur falaise et 2 en intérieur
- ✓ Sites d'envol : 4 pour parapente, 1 pour montgolfière et 1 pour planeur

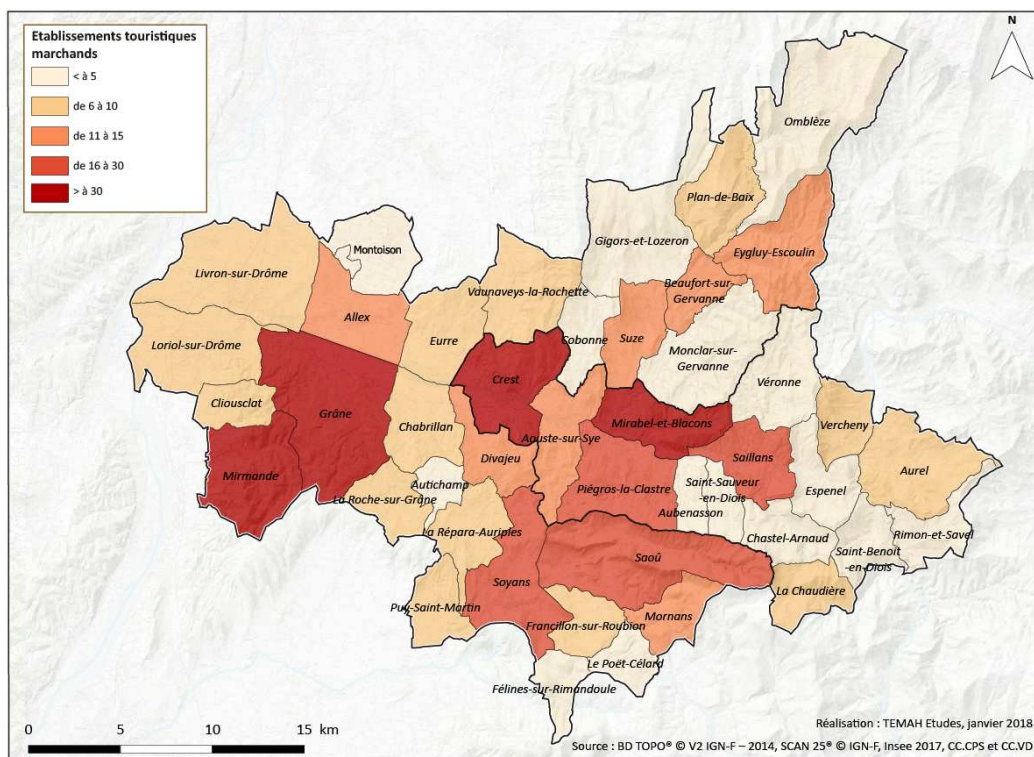
■ Un tourisme de découverte économique

- ✓ Les Huileries Richard : 17 000 visiteurs en 2012
- ✓ Domaine des Arômes – Sanoflore : 15 000 visiteurs en 2012
- ✓ Caveaux (ex : Monge Granon, Carod)

Hébergements touristiques

Une offre en établissements touristiques qui irrigue le territoire, mais limitée pour l'accueil de groupes

Carte : Etablissements touristiques marchands



Compléments : projets touristiques, notamment en zone de montagne (projets d'Unité Touristique Nouvelle) dans le SCoT ?

Groupement TERCIA-SOBERCO-TEMAH-ITEM-URBICAND

- 503 établissements d'hébergement touristique marchands en 2017 (hôtels, chambres d'hôtes, campings, aires naturelles de camping, gîtes de groupe et meublés de tourisme) → chiffres EPCI

✓ 74% de l'offre d'établissement est composée de meublés de tourisme, 15% de chambres d'hôtes, 5% de campings, 3% d'hôtels, 2% de gîtes de groupe et 1% d'aires naturelles de camping (chiffres EPCI 2017),

- Un parc d'hébergement touristique porté par les résidences secondaires

✓ 81% de résidences secondaires – 14% de meublés de tourisme loués par des privés – 5% d'établissements marchands (EPCI et Insee RP 2014)

- Une fonction touristique à développer (INSEE / OT)

✓ 18 989 lits touristiques (marchands et non marchands)

✓ Fonction touristique : 42 lits touristiques pour 100 habitants contre 31 pour la Drôme et 32 pour la France

- Une prépondérance de l'offre en hébergement marchand

✓ 42% du parc d'hébergement touristique résulte d'établissements marchands (38% pour la Drôme)

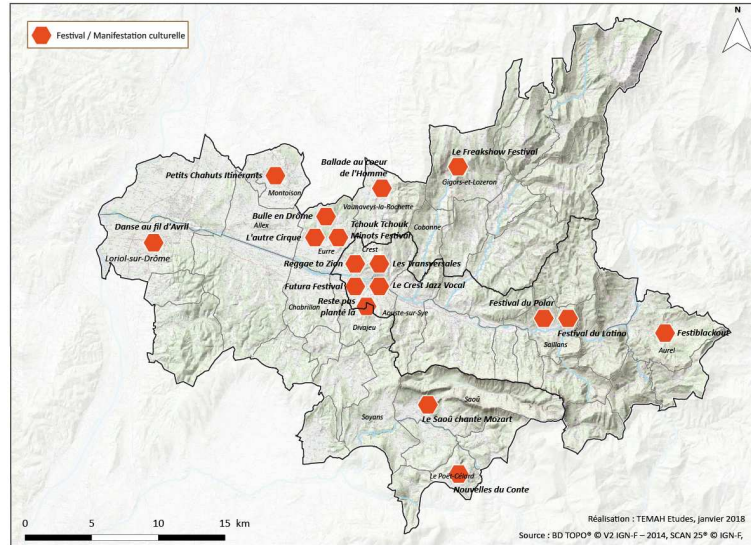
- Une offre en hébergement marchand majoritairement classée

✓ 78% de l'offre (lits touristiques) classés contre 73% pour la Drôme

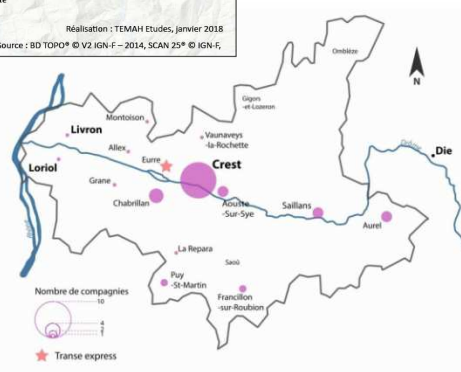
La culture

Des acteurs locaux qui assurent le rayonnement du territoire

Carte : L'offre en festivals / Manifestation culturelle



Carte : répartition des compagnies implantées sur le territoire de la Vallée de la Drôme



Source de la Carte : La NACRE, base de données du SMOVD et recherches personnelles
Réalisation : Gabriel Biché

- 12 lieux de diffusion de l'art vivant

- ✓ « Gare à coulisses » à Eurre, « L'Eden » à Crest, « Le théâtre de verdure » à Grâne, « Le Temple » à Saillans » etc.

- 9 galeries d'art

- ✓ « L'œil soleil » à Clionsclat, « La galerie Sapet » à Mirmande, « L'atelier Chroma » à Saoû, etc.

- 9 lieux de résidences d'artistes

- Des entreprises culturelles importantes

- ✓ Transe Express,
- ✓ « Gare à coulisses »

- 129 intermittents du spectacle (Pôle Emploi), 2^{ème} pôle de la Drôme après l'agglomération de Valence.

- Cependant, un rayonnement culturel essentiellement local, départemental pour certains évènements

Compléments : Quels projets et besoins d'équipements associés ?

Economie territoriale

QUESTIONS / APPROFONDISSEMENTS

Problématiques du territoire Questions	Besoins de complément (préciser)	Discussion atelier
Tourisme, patrimoine et culture Quelles sont les grandes orientations de la stratégie touristique à venir ? Quelles incidences en matière d'aménagement	Projets touristiques en zone de montagne nécessitant l'inscription d'UTN dans le SCoT ? Projets et besoins d'équipements associés à la culture ? Les besoins d'aménagement des sites les plus fréquentés Le développement de l'offre d'hébergement pour les groupes	

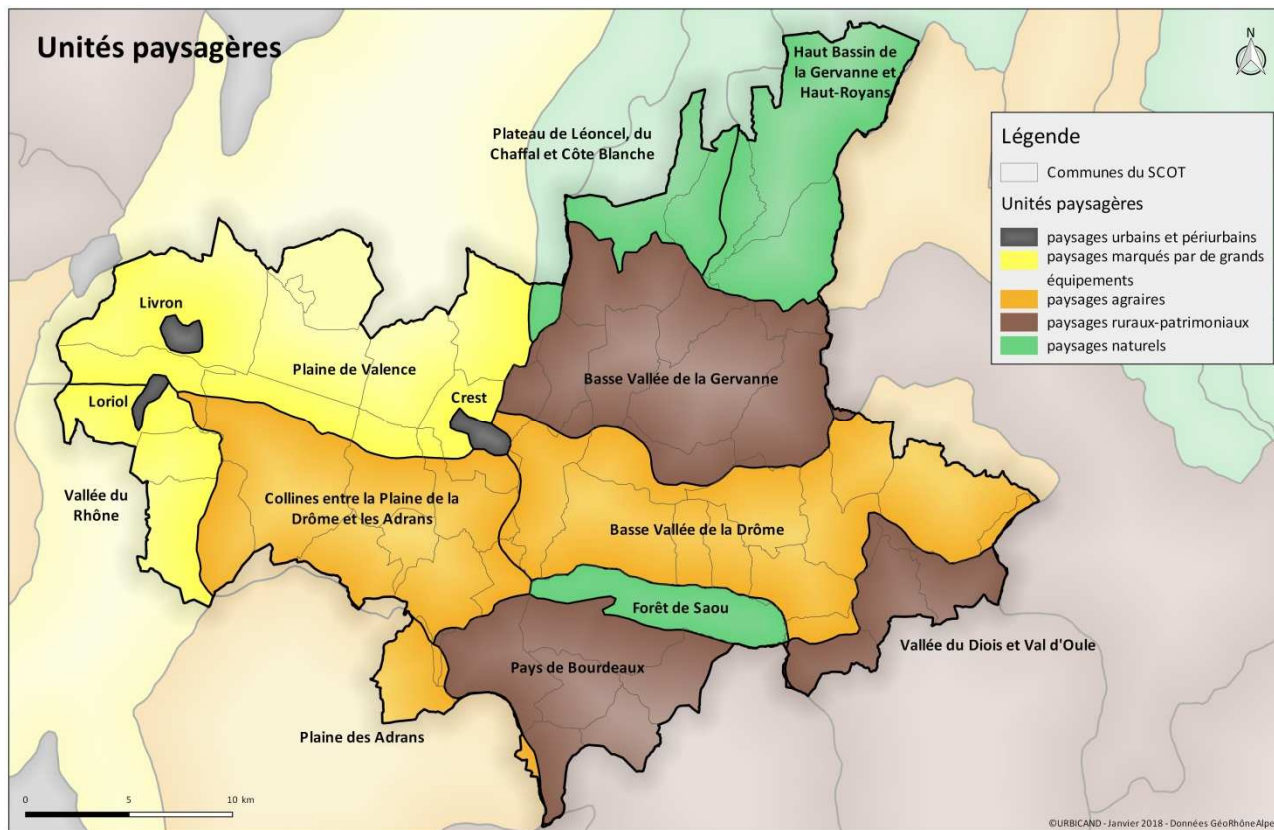


Paysage

Entités et structures paysagères

Des pré-Alpes au Rhône, un condensé de la Drôme

- Un territoire structuré par les grandes et petites vallées
- 5 types d'entités paysagères décomposées en 10 unités différentes (à mieux analyser)
- **Contraste plaine / montagne**
 - ✓ 1 500 m de dénivelé
 - ✓ Paysages ouverts ou fermés ; cultivés / boisés ; plus habités / plus sauvages



Les éléments structurants du paysage (à préciser par entités)

- ✓ Alignements platanes (ou tilleuls) le long des routes
- ✓ Reliquats de haies et cordons boisés le long des nombreux ruisseaux
- ✓ Canes et cordons arbustifs des canaux et ruisseaux
- ✓ Falaises rocheuses/ lignes de crêtes/ pieds de coteau
- ✓ Trouées des pâtures dans les bois, lisières et murets
- ✓ Les villages perchés
- ✓ Donjon de Crest

Enjeux : des spécificités à reconnaître et conserver -

Un découpage d'entités paysagères à prendre en compte dans l'analyse des bassins de vie

Des paysages remarquables à foison



- Omniprésence du massif de Saoû et de ses 3 becs dans la vallée de la Drôme
- Richesses de la rivière Drôme, des plateaux et vallées du Vercors, du Diois
- Présence et visibilité forte des pentes des massifs, coteaux et côtières qui bordent plaines et vallées et où s'inscrivent de nombreux villages et bourgs
 - Importance des grands axes de découverte et des grandes vues sur le paysage :
 - ✓ D104 puis 93 (Drôme) ; D70 (Gervanne) ; D538 (Pied Vercors, Saoû)...
 - Des sites remarquables fréquentés
 - ✓ Cascade de la Druise et gorges d'Omlèze
 - ✓ Massif de Saoû et les 3 becs
 - ✓ Villages classés : Mirmande, Beaufort

Evolution des activités agricoles et sylvicoles et qualité du paysage - Qualité des grandes et belles vues - Risques de dégradation de certains sites du fait d'une sur-fréquentation

Des activités qui façonnent les paysages

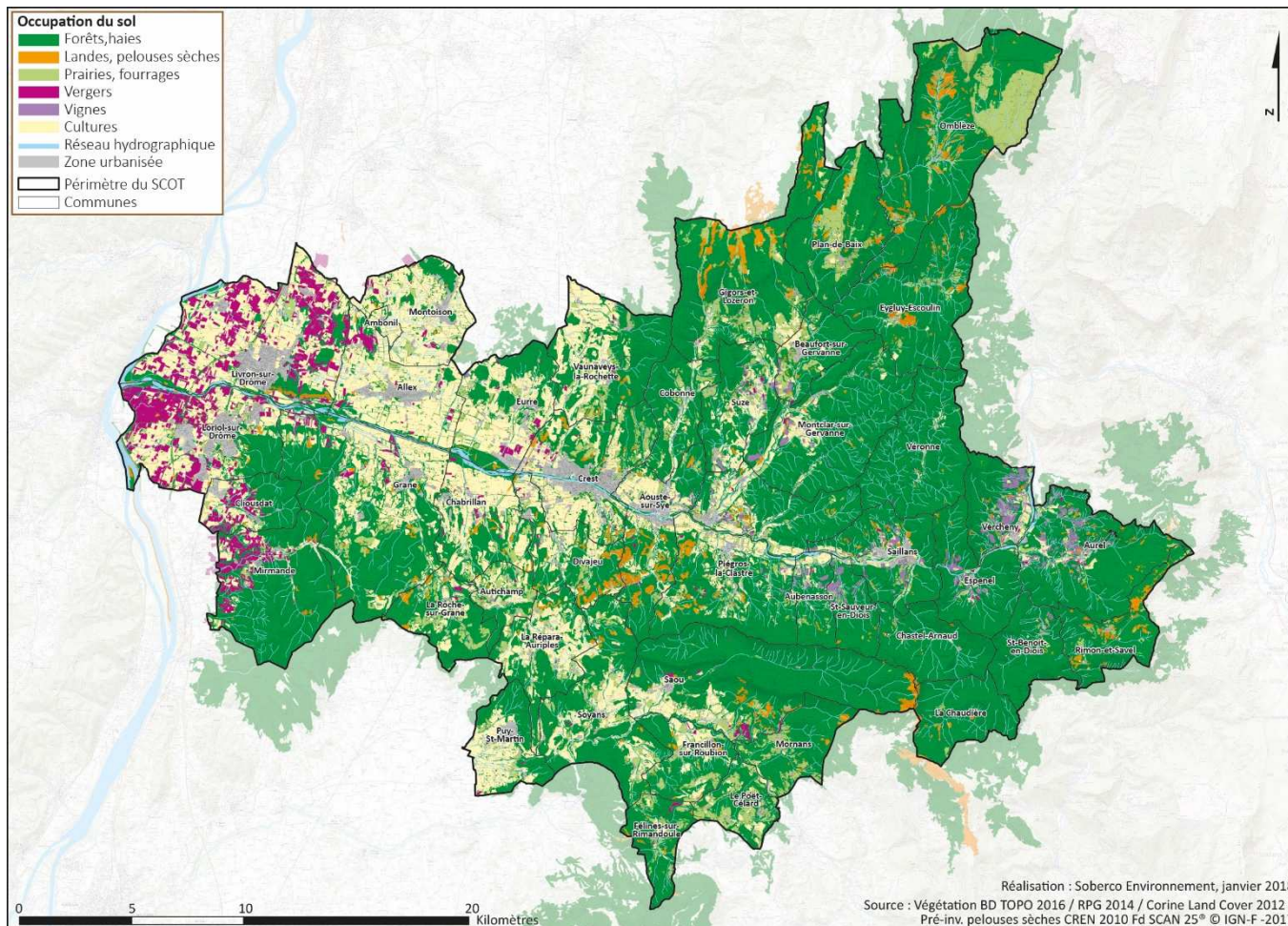
- Des agricultures très différentes d'Est en Ouest (cf. partie agriculture pour plus de détails)

- Les plaines du Rhône et de Valence bien occupées par l'arboriculture et les cultures. Peu envahies par l'urbanisation et les grandes zones d'activités = segment de la vallée du Rhône « encore aéré »

- Grandes cultures en plaine et vallée = paysage ouvert
- Boisements dominants à l'est, où les prairies et pâturages créent les ouvertures visuelles
- La vigne dans le Diois

- Couleurs des saisons dans les différents paysages agricoles
- Petits systèmes hydrauliques : canaux

Compléments : Quelles évolutions perçues ces 20 dernières années ?



Devenir des espaces arboricoles de la vallée du Rhône, des coteaux et piémonts de Loriol à Espenel, des pâtures et landes de montagne

Une belle collection de villages remarquables

- **Villages perchés multiples, très visibles**

- ✓ Sensibilité des pieds de village, espaces dégagés les mettant en scène
- ✓ Sensibilité des silhouettes liée à la qualité des épannelages

- ✓ Inscription dans la pente maîtrisée

- **Habitat très groupé, avec relativement peu d'étalement urbain**

- **Trois villes plus denses**

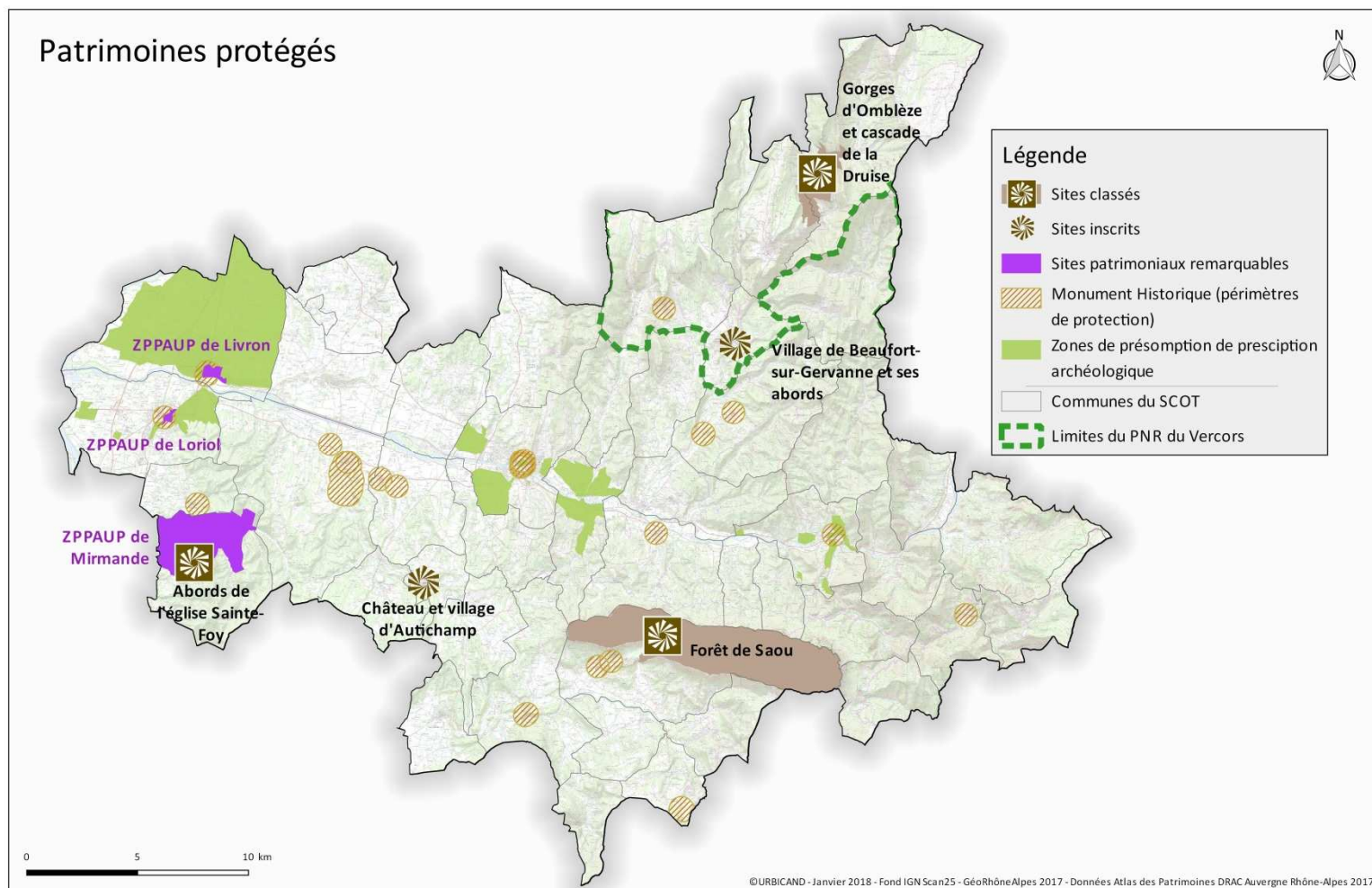
- ✓ Étalement urbain relativement contenu, y compris à Livron et Loriol
- ✓ Tissus urbains variés, globalement de qualité
- ✓ Donjon de Crest : repère central



Préservation et mise en valeur des sites - Des leçons d'urbanisme et d'architecture à prendre / réinterpréter aujourd'hui

Patrimoine remarquable

- Plusieurs classements sur le territoire : sites classés, inscrits, monuments historiques, etc.
- 4 communes adhérentes du PNR du Vercors



Des niveaux / outils de protection et de mise en valeur à la hauteur des valeurs et des enjeux ?
Les conditions du maintien, de l'entretien, du renouvellement de ces qualités patrimoniales : rôle de la culture et de l'agriculture ?

Quelques risques et pressions sur la qualité paysagère

■ Du mitage sur les côtières

- ✓ De Livron à Saillans
- ✓ Au débouché des vallées de la Sye, Gervanne, sur celle de la Drôme

- L'insertion et la qualité des zones commerciales et des entrées de ville
- La vétusté et la vacance dans les centres anciens
- Quelques constructions isolées malencontreuses



Enjeux : limitation de l'étalement urbain / orientations paysagères, patrimoniales dans les documents d'urbanisme.
Liens entre urbanisme opérationnel et construction individuelle

Présentation des slides

QUESTIONS / BESOINS/ APPROFONDISSEMENTS

Problématiques du territoire	Besoins de complément (préciser)	Discussion atelier
<p>La qualité globale des paysages ruraux et urbains</p> <p>Les secteurs à enjeux</p>	<ul style="list-style-type: none"> • Analyse qualitative et spatiale plus fine (100 ou 75 000^{ème}) • Recouper avec les questions de déprise agricole et de pressions urbaines 	<p>Dégager une appréciation collective sur les qualités, les risques et pressions durant la commission</p>